

Einführung in den Bachelorstudiengang „Bildung an Grundschulen“ im Wintersemester 2025/26

29.09.2025

Herzlich willkommen!



Foto: Matthias Heyde

Begrüßung durch die Geschäftsstelle Grundschullehramt



Foto: Matthias Heyde

Selbständige & kritische Haltung

Austausch & Reflexion

Studienzeit ist Lebenszeit



Foto: Matthias Heyde



Programm

1. Hinweise zu dieser Veranstaltung
2. Studentische Angebote
3. Ziele unseres wissenschaftlichen Studiums
4. Aufbau des Studiums
5. Studienorganisation
6. Informations- und Beratungsangebote
7. Fragerunde



Hinweise zu dieser Veranstaltung



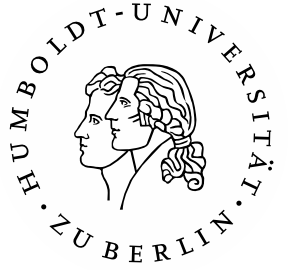
Hinweise zu dieser Veranstaltung

- Die Einführung wird durch Gebärdensprachdolmetscher:innen begleitet.
- Es wird eine kurze Pause geben.
- Fragen können am Ende der Veranstaltung gestellt werden.
- Präsentation wird im Nachgang auf die Website gestellt.
- Studierende im Zertifikatsstudium nehmen bitte an der Veranstaltung um 12:30 Uhr in diesem Hörsaal teil.



Studierende im Zweitstudium

- Übergang in den M.Ed. Lehramt an Grundschulen ohne weiteren BA-Abschluss möglich
- Fächerkombination Deutsch – Mathematik – Sachunterricht im BA Bildung an Grundschulen: Bitte Informationsveranstaltung für das Zertifikatsstudium besuchen (direkt im Anschluss um 12:30 Uhr im Hörsaalzelt)
- Informationsveranstaltung für Studierende mit anderen Fächerkombinationen im BA Bildung an Grundschulen am **Donnerstag, 23.10.2025 um 17:00 Uhr** via Zoom



Studentische Angebote



Tutorium Studieneingangsphase

- Studentische Tutorin: Alina Kant
- tutorium-gsl.pse@hu-berlin.de
- Moodle-Kurs: [Studienstart Bildung an Grundschulen WiSe25/26](#)
- Tutoriumszeiten:
 - mittwochs, 10:00 – 12:00 Uhr (Schönhauser Allee 10-11, Raum 3.16)
 - **1. Sitzung am Mittwoch, 08.10.2025, 10:00 – 12:00 Uhr** im Hauptgebäude der HU, Unter den Linden 6, Raum 2093

Die Grundschulwerkstatt



Fotos: Stephanie Kutzer



[Grundschulwerkstatt](#)

Geschwister-Scholl-Str. 7

Raum 3.23

Stephanie Kutzer

grundschulwerkstatt@hu-berlin.de

Das Mathelabor



Foto: Stephanie Kutzer

[Mathelabor](#)

Geschwister-Scholl-Str. 7

Raum 3.24

Die Primarstube



Foto: Stephanie Kutzer

[Primarstube](#)

Geschwister-Scholl-Str. 7

Raum 2.19



Fachschaftsinitiative Grundschullehramt

- Die Fachschaftsinitiative (FSI) Grundschullehramt besteht aus Studierenden, die sich aus eigenem Antrieb zusammengeschlossen haben, um sich für die Studienbelange ihrer Mitstudierenden einzusetzen.
- Mehr Informationen unter: <https://pse.hu-berlin.de/de/studium/fachschaft/grundis>



Ablaufplan Orientierungswoche der FSI

Studentische Initiative Demokratiebildung Hu Berlin

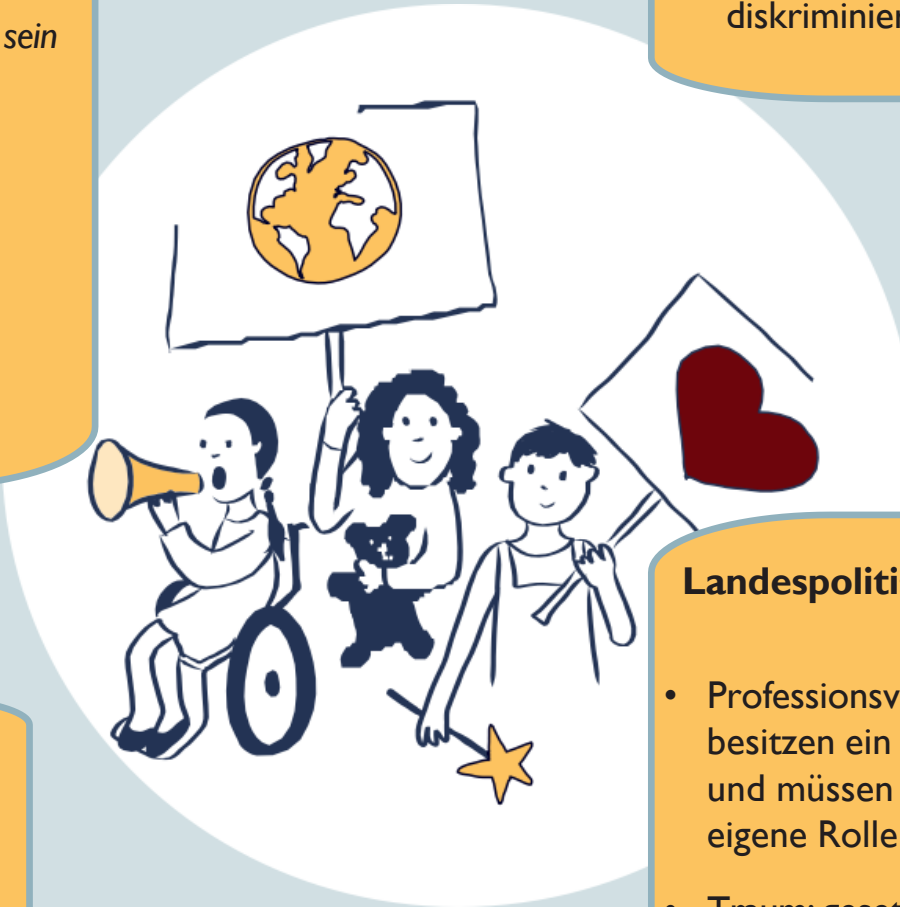
Initiativarbeit

Gemeinsam handeln, lernen & wirksam sein

- Kostenlose Workshops und Vorträge für alle Studierenden zu vielfältigen Themen
- Projektstudium "Demokratie lernen – Denkwerkstatt Demokratiebildung in Schule und Studium" (siehe nächste Seite)

Kooperationen

- Vernetzung und Kooperation mit anderen Akteuer:innen und Projekten



Hochschulpolitische Ebene

- Demokratiebildung in der Lehrkräftebildung an der HU verbessern
- Hochschule demokratischer und diskriminierungsärmer gestalten

Landespolitische Ebene

- Professionsverständnis stärken: Lehrkräfte besitzen ein Demokratiebildungsmandat und müssen diskriminierungskritisch ihre eigene Rolle reflektieren
- Traum: gesetzliche Verankerung eines Demokratiebildungsmoduls in der Lehrkräftebildung

Projektstudium

Demokratie Lernen - Denkwerkstatt
Demokratiebildung in Schule und Studium

WiSe 2025/26

Dienstags 16:15 - 17:45

Raum 311 – Anton-
Wilhelm-Amo-Straße 40

2 - 4 LP anrechenbar in:
ÜWP / freie Wahl / freie
Vertiefung

Anmeldung über Agnes

Kontakt:

Initiative.demokratiebildung@hu-berlin.de

Ein Projektstudium der
studentischen Initiative
Demokratiebildung



Beschreibung

In diesem Projektstudium stärken wir demokratiebildungsbezogenes Professionswissen und kompensieren damit eine Leerstelle im Modulhandbuch. Proaktiv leben wir vor, wie Demokratiebildung in der Lehrkräftebildung an der HU gestärkt werden könnte und stoßen konstruktiv die Diskussion für ein für alle Lehramtsstudiengänge verpflichtendes Modul für Demokratiebildung an.

Auf der Suche nach Vorbildern und inspirierenden Praxisbeispielen werden verschiedene Ansätze der Demokratiebildung erkundet, ausprobiert und weiterentwickelt. Zum Beispiel besuchen wir demokratische Schulen, testen Planspiele in der Bundeszentrale für Politische Bildung, besuchen die Schulausstellung „Die Nazis waren ja nicht einfach weg.“ in der Topografie des Terrors und kommen mit Akteur*innen der Hochschule zur Verbesserung des Curriculums ins Gespräch. Das Arbeitsergebnis des Projektstudiums wird die Vorbereitung einer Ringveranstaltung im Sommersemester 2026 sein.

Die Anmeldung findet über [diesen Agnes Link](#) statt.



Demokratie braucht Bildung Bildung braucht Demokratie

Wöchentliches Treffen der Initiative Demokratiebildung

Wann: immer Mittwochs 10-12

Wo: wechselt, wir informieren euch noch

Kennlertreffen der Initiative Demokratiebildung

Wann: 08.10.2025 12 –13h

Wo: Hauptgebäude UL 6 Lichthof Ost

Kenne deine Rechte! Im Grundschullehramt.

Machtmissbrauch an der Hochschule erkennen und handeln!

Wann: 29.10.2025

10 –12h Vortrag und Informationsveranstaltung, 12 –13h Beratung

Wo: Grundschulwerkstatt, Geschwister-Scholl-Str. 7 (Raum 3.23)



initiative.demokratiebildung@hu-berlin.de

WhatsApp Community



HI

Schön das du da
bist!

Vielen Dank für eure
Aufmerksamkeit

Instagram
Initiative_Demokratiebildung





3.

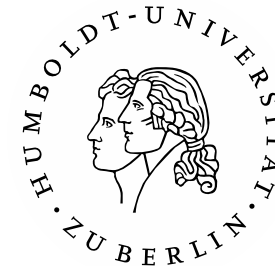
Ziele unseres wissenschaftlichen Studiums



...was das Studium nicht ist

- Einweisung in die Tätigkeit der Lehrkraft
(= Aufgabe des Referendariats)
- Vermittlung von kontextlosen Methoden / „Rezepten“
- Lernen von Fachwissen auf „Grundschulniveau“
- Arbeit mit Kindern/Unterricht machen

**Das Studium ist eine anspruchsvolle Auseinandersetzung in
Vorbereitung auf eine anspruchsvolle Arbeit an und für Grundschulen.**

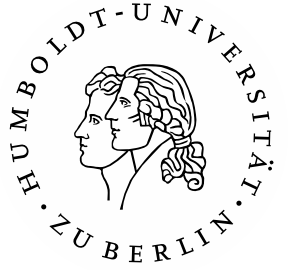


Ziele unseres wissenschaftlichen Studiums

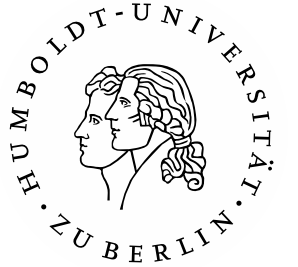
Die studierten Fächer, die Fachdidaktiken und die Pädagogik sind Wissenschaften.

Ziel des wissenschaftlichen Studiums:

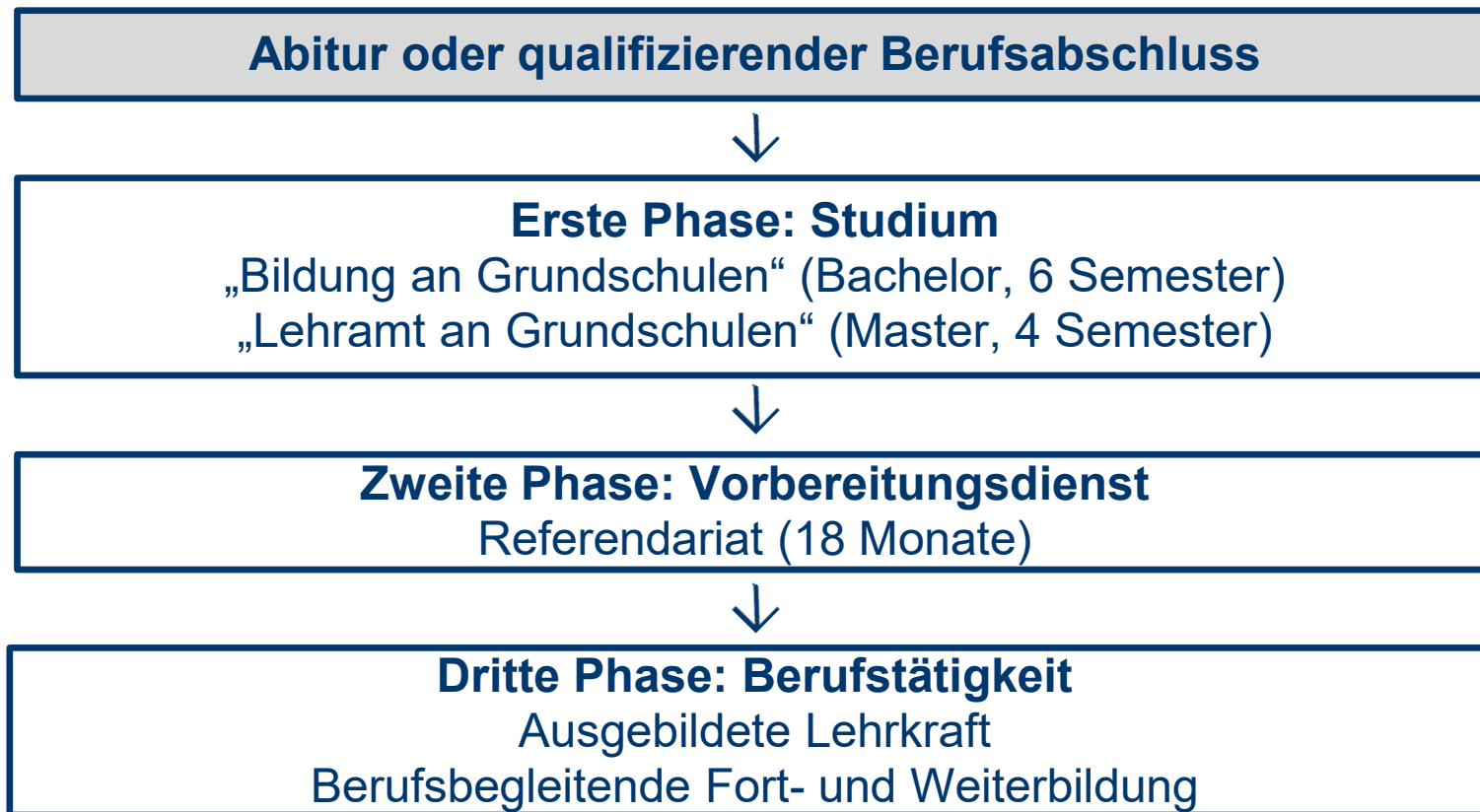
1. Ankommen in Gegenwart – Partizipation in Studium und Campusleben
2. Demokratiekompetenzen trainieren – Normen kritisch erforschend hinterfragen und prüfen > was braucht unsere superdiverse Gesellschaft.
3. Aneignung fachwissenschaftlichen, fachdidaktischen, pädagogischen Wissens und Könnens: Theorien, Modelle, Forschungsmethoden kennen und kritisch reflektieren.
4. Sich mit den Bezugswissenschaften auseinandersetzen können (Entwicklungspsychologie; Sozialwissenschaften; Sozialisationsforschung; Medienwissenschaften...).
5. Professionsbezug: Forschungsergebnisse für die Gestaltung von Unterricht und Lernumgebungen kennen, reflektieren und zielbezogen einsetzen.



Aufbau des Studiums



Phasen der Lehrkräftebildung





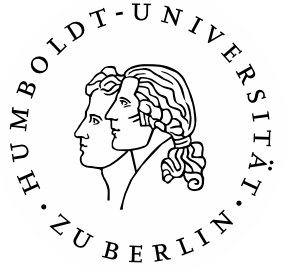
Übersicht über den Workload (180 LP)

Bachelorstudiengang mit 180 Leistungspunkten (LP)



Insgesamt ca. 900 Stunden
Zeitaufwand pro Semester, das heißt
ca. 36 Std. pro Woche bei 25
Wochen inklusive vorlesungsfreier
Zeit

*Bei Sonderpädagogik zwingend in diesem Fach



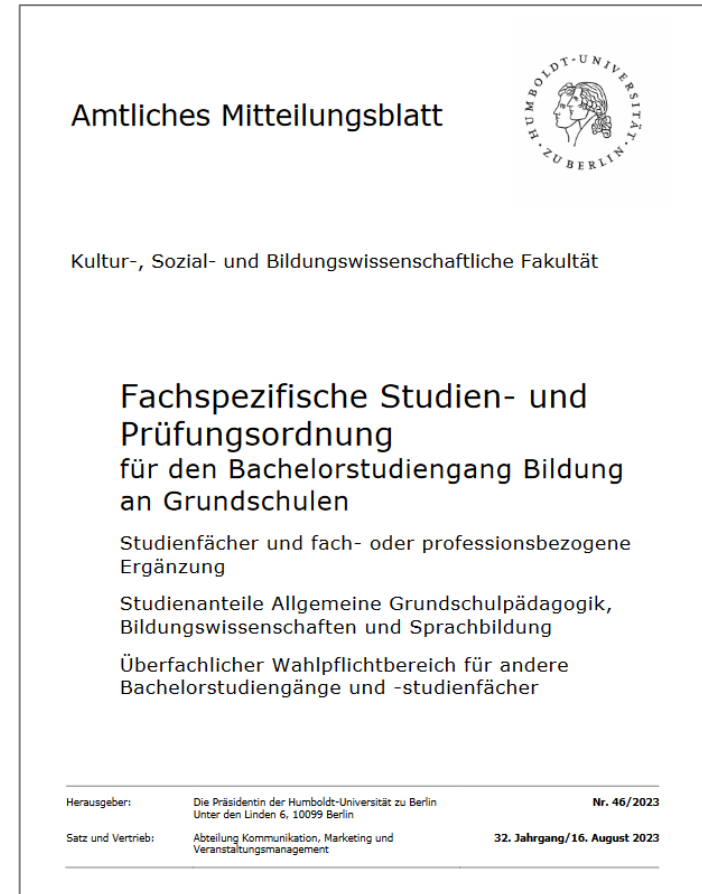
5.

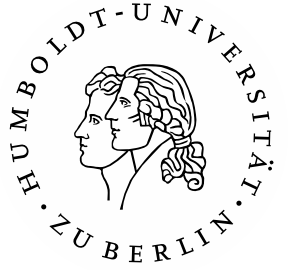
Studienorganisation



Studien- und Prüfungsordnung

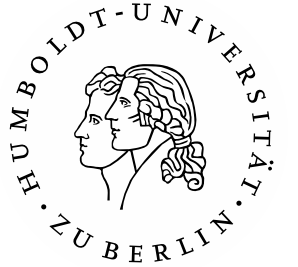
- Siehe unter: hu.berlin/gsl
- Welche Informationen befinden sich in der Studien- und Prüfungsordnung (SO/PO):
 - Aufbau des Studiums
 - Modulbeschreibungen: Lern- und Qualifikationsziele, Zeit- und Leistungsumfang; Themen und Inhalte, Modulabschlussprüfungen (MAP)
 - Idealtypische Studienverlaufspläne = Grundlage für Stundenplan





Das 1. Semester im Bachelor / Stundenplan

- [Checkliste](#) für den Stundenplan im 1. Fachsemester
- [Schritt-für-Schritt-Anleitung zur Stundenplanerstellung](#)
- Fachübergreifende Stundenplanberatung am Mittwoch, 1.10.2025
- [Checklisten für Studienverlauf & Organisation](#)



Bevorzugte Platzvergabe für LV

- z.B. wegen Care-Verpflichtungen, aber nicht wegen Nebentätigkeiten > ggf. muss Nachweis erbracht werden
- Bei der Anmeldung zu LV beantragen
- Die Art und Weise des Antrags wird für jede LV über AGNES bekanntgegeben.
- Wenn kein anderes Verfahren beschrieben ist, können Studierende einen Antrag formlos unter Angabe des Grundes im Feld "Bemerkungen" bei der Anmeldung zur jeweiligen Lehrveranstaltung in AGNES stellen.



Kurze Pause



Modulabschlussprüfungen (MAP)

- Prüfungen finden zum Ende des Semesters statt
 - Es gibt für Präsenzprüfungen (Klausur, mündl. Prüfung etc.) immer zwei Prüfungszeiträume
 - Für schriftliche Prüfungen (Hausarbeit, Portfolio etc.) gibt es nur einen Prüfungszeitraum
- Anmeldung zu Prüfungen erfolgt immer zu **festgelegten Fristen**
 - Anmeldung nach Frist ist nicht mehr möglich!
- Bei **Krankheit direkt per Mail** an das Prüfungsbüro wenden (inkl. Attest)
 - Infos auf der [Website des Prüfungsbüros](#)



Nachteilsausgleiche

- z.B. wegen Care-Verpflichtungen, besondere Bedarfe im Hinblick auf Behinderung oder chronische Erkrankungen > Ausgleich von Benachteiligungen
- Nachteilsausgleiche betreffen:
 - Prüfungsleistungen, z.B. Verlängerung von Abgabefristen > Beantragung beim [Prüfungsausschuss Bildung und Lehramt an Grundschulen](#) mindestens 6 Wochen vor dem Prüfungstermin
 - Studienleistungen, z.B. Arbeitsleistungen > Absprachen direkt mit Lehrpersonen
- Hilfreiche Informationen zum Nachteilsausgleich hier verlinkt:
 - [bezogen auf Behinderung oder chronischer Erkrankung](#)
 - [bezogen auf familiäre Aufgaben](#)



HU-Moodle – Online Lehr-Lernplattform

Für die meisten Lehrveranstaltungen gibt es einen eigenen digitalen Raum auf der Lehr-Lernplattform Moodle:

Materialien zum Seminar, Arbeitsgruppen, Foren, Aufgaben etc.

<https://moodle.hu-berlin.de/>

AGNES -

Lehre und Prüfung online

Semester: **WiSe 2024/25** ▼

Anmelden

Hilfe

Infomaterial

Veranstaltungen

Vorlesungsverzeichnis

Externes

🔗 Bewerbung Online

🔗 Studieninformationen

🔗 Fristen und Termine

🔗 studierendenWERK

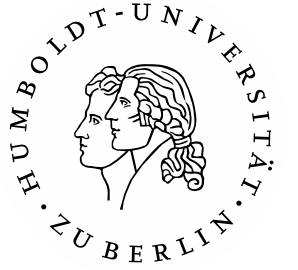
🔗 Benutzerberatung

🔗 Campus-Card

🔗 Moodle

🔗 Universitätsbibliothek

🔗 HU - Alumni



Informations- und Beratungsangebote



Erste Anlaufstellen bei Problemen

- [Tutorium zum Studienstart](#) (Alina Kant)
- [Studienberatung Grundschullehramt](#)
 - Fachübergreifende Studienberatung (Anne Becker & Elias Boike)
 - Studienfachberatung der einzelnen Fächer bzw. Studienanteile
- [Fachschaftsinitiative \(FSI\) Grundschullehramt](#)
- [Überblick über weitere Informations- und Beratungsangebote](#)



Prüfungsbüro Bildung an Grundschulen

- Ein Prüfungsbüro für alle drei Studienfächer sowie Studienanteile
- Alle Anliegen werden ausschließlich von diesem Prüfungsbüro bearbeitet
- Zuständig für prüfungsorganisatorische Angelegenheiten, u.a. Verbuchung von Leistungen
 - Einreichung von Lehrveranstaltungsnachweisen zum Ende **jedes Semesters** (Module müssen nicht abgeschlossen sein)
- Alle wichtigen und aktuellen Informationen sowie Formulare sind auf der [Website des Prüfungsbüros](#) zu finden



Bitte unbedingt beachten!

- Mails unbedingt lesen:
 - „Geschäftsstelle Grundschullehramt“ (koordination.gsl@hu-berlin.de)
 - Prüfungsbüro BA Bildung an Grundschulen (pruefungsbuero-ba-zerti-gsl.ksbf@hu-berlin.de)
- Bei Korrespondenz per Mail
 - Immer vollständigen Namen, Studiengang, Fächerkombination sowie Matrikelnummer angeben
 - ausschließlich von HU-Mailadresse senden (Datenschutz)





Website des Grundschullehramts



hu.berlin/gsl

HUMBOLDT-
UNIVERSITÄT
ZU BERLIN



Grundschullehramt

Informationen zum Studium

Beratungs- und Anlaufstellen

Gremien

Geschäftsstelle Grundschullehramt

Informationen für Lehrende

Aktuell | Kontakt | Suche | Personen

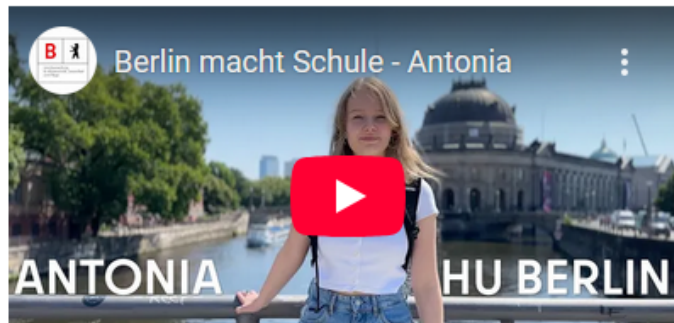
Studieninteressierte | Schule | Forschende | Wirtschaft | Presse | Alumni | Beschäftigte

Information: Sie wurden abgemeldet.

Humboldt-Universität zu Berlin | Professional School of Education | Grundschullehramt

Willkommen im Grundschullehramt an der Humboldt-Universität zu Berlin!

Das Studium für das Lehramt an Grundschulen an der HU Berlin besteht aus dem Bachelorstudiengang *Bildung an Grundschulen* und dem darauf aufbauenden Masterstudiengang *Lehramt an Grundschulen*.



DE EN ⓘ

Website durchsuchen

Informationen zu den Fächern

Auf den Seiten der Geschäftsstelle Grundschullehramt werden allgemeine Informationen bereit gestellt. Aktuelle Informationen aus den Studienfächern finden Sie jeweils auf deren Internetpräsenzen.

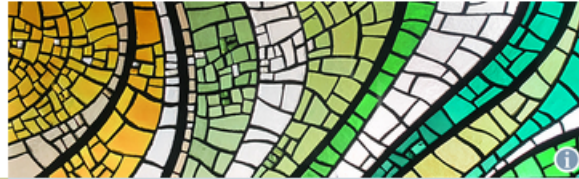
Deutsch
Evangelische Theologie
Islamische Theologie
Katholische Theologie
Mathematik
Sachunterricht
Sonderpädagogik
Sport

29.09.2025



HUMBOLDT-
UNIVERSITÄT
ZU BERLIN

Informationen zum Studienstart



<https://hu.berlin/gsl-erstis>

Grundschullehramt

Informationen zum Studium

Alle Themen von A-Z

Quereinstiegsmaster

**Studienstart Wintersemester
2025/26**

Programm BA Bildung an
Grundschulen (chronologisch)

Programm Zertifikatsstudium
Deutsch - Mathe -
Sachunterricht an Grundschulen

Programm BA Bildung an
Grundschulen (je Studienfach)

Wichtige Ansprechpersonen &
Anlaufstellen

Fragen und Antworten zum
Studienstart

Materialien und Anleitungen
zum Studienstart

Bewerbung

Studienorganisation

Studieninhalte

Praktika

Lehrveranstaltungen

Beratungs- und Anlaufstellen

Gremien

Geschäftsstelle Grundschullehramt

Studieninteressierte | Schule | Forschende | Wirtschaft | Presse | Alumni | Beschäftigte

Humboldt-Universität zu Berlin | Professional School of Education | Grundschullehramt | Informationen zum Studium | Studienstart
Wintersemester 2025/26

Studienstart Wintersemester 2025/26

Herzlich willkommen im Grundschullehramt an der HU Berlin!

Liebe Studierende,

wir freuen uns, dass Sie sich für den Bachelorstudiengang Bildung an Grundschulen und das Zertifikatsstudium Deutsch - Mathematik - Sachunterricht an Grundschulen entschieden haben. Wir wünschen Ihnen einen guten Start ins Studium!

Angebote zum Studienstart

Auf diesen Seiten finden Sie vielfältige Informationen und Hinweise zum Studienstart im Wintersemester 2025/26.

Im Rahmen unserer **Orientierungswochen** in der Zeit vom **29.09. bis 10.10.2025** bieten wir Ihnen eine Vielzahl an **allgemeinen und fachspezifischen Einführungs- und Informationsveranstaltungen** an.

Sie erhalten die Gelegenheit, zentrale Abläufe des Studiums sowie wichtige Orte und Personen kennenzulernen und Kontakte zu anderen Studierenden zu knüpfen.

Alle Angebote finden Sie in unseren **Programmübersichten**. In der chronologischen Übersicht finden Sie alle Termine nach Datum geordnet; in den fachspezifischen Übersichten sind die Angebote jeweils nach Studienfächern sortiert.

- BA Bildung an Grundschulen (chronologisch)
- BA Bildung an Grundschulen (je Studienfach)
- Zertifikatsstudium Deutsch - Mathematik - Sachunterricht an Grundschulen

Aktuell | Kontakt | Suche | Personen

DE EN

Website durchsuchen

Informationen zu den Fächern

Auf den Seiten der Geschäftsstelle Grundschullehramt werden allgemeine Informationen bereit gestellt. Aktuelle Informationen aus den Studienfächern finden Sie jeweils auf deren Internetpräsenzen.

Deutsch
Evangelische Theologie
Islamische Theologie
Katholische Theologie
Mathematik
Sachunterricht
Sonderpädagogik
Sport

Kommende Termine

Mathematik Vorkurs

22.09.2025 08:00

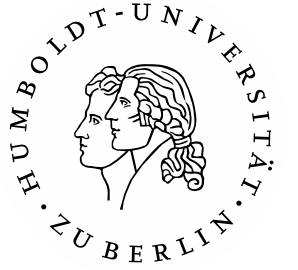
Zentrale Einführung in das
Bachelorstudium "Bildung an
Grundschulen"

29.09.2025

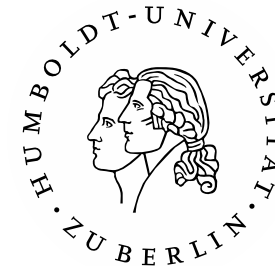


Dekoloniale Stadtführungen

- Mittwoch, 1. Oktober 2025, 16-18 Uhr (**Humboldt-Forum:**
<https://www.dekolonialestadtfuehrung.de/produkt/tour-im-und-um-das-humboldt-forum/>)
- Donnerstag, 9. Oktober 2025, 16-18 Uhr (**Sehenswürdigkeiten:**
<https://www.dekolonialestadtfuehrung.de/produkt/berlins-sehenswuerdigkeiten/>)
- Anmeldung unter:
<https://terminplaner6.dfn.de/b/99cbd524f7c468cfa5d65b05841686b1-891371>



Fragerunde



Sind noch Fragen offen geblieben?

- Nutzen Sie die umfangreichen fachübergreifenden und fachspezifischen Informations- und Beratungsangebote im Rahmen der Orientierungswochen.
- Nehmen Sie die an den zahlreichen Vernetzungsangeboten teil und lernen Sie Ihre Kommiliton:innen kennen.
- Tauschen Sie sich untereinander aus!
- Wenden Sie sich an beratung.gsl@hu-berlin.de für fachübergreifende Anliegen

Wir wünschen Ihnen allen einen
erfolgreichen Start ins Studium!



Foto: Matthias Heyde