



NEUE LEHRE – NEUES LERNEN
BOLOGNA.LAB



Ringvorlesung der PSE: 2. Mai 2017

Forschungsbezogene Lehre und Forschendes Lernen: Was sind die Unterschiede? Welche Kompetenzen werden erworben?

Humboldt-Universität zu Berlin | Julia Rueß, Insa Wessels & Christopher Gess

Worum wird es heute gehen?



1. Forschungsbezogene Lehre vs. Forschendes Lernen
2. Kompetenzentwicklung beim Forschenden Lernen
3. Forschendes Lernen im Lehramtsstudium
4. Implikationen & Diskussion

1 Forschungsbezogene Lehre & Forschendes Lernen

Wie wurde die Klassifizierung forschungsbezogener Lehre entwickelt?



- Curriculumsanalyse zur Klassifizierung forschungsbezogener Lehre
 - 33 Institute
 - 167 Studienordnungen
 - 564 forschungsbezogene Module
- Verortung von Forschendem Lernen in der Klassifizierung

Nach welchen Kategorien kann forschungsbezogene Lehre unterteilt werden?



Aktivitätsniveau der Studierenden	Inhaltlicher Schwerpunkt		
	Forschungsergebnisse	Forschungsmethoden	Forschungsprozess
forschend			
anwendend			
rezeptiv			

Welche Formen forschungsbezogener Lehre können unterschieden werden?



		Inhaltlicher Schwerpunkt		
		Forschungsergebnisse	Forschungsmethoden	Forschungsprozess
Aktivitätsniveau der Studierenden	forschend	... arbeiten selbständig Literatur zu einem Forschungsfeld auf		
	anwendend	... diskutieren Forschungsergebnisse		
	rezeptiv	... bekommen Forschungsergebnisse vermittelt		

Welche Beispiele gibt es an der HU Berlin?



		Inhaltlicher Schwerpunkt		
Aktivitätsniveau der Studierenden		Forschungsergebnisse	Forschungsmethoden	Forschungsprozess
forschend	... arbeiten selbständig Literatur zu einem Forschungsfeld auf			MA Geschichte: <i>„sich ein Forschungsfeld Wahl durch selbstständige und eigenverantwortliche Lektüre sukzessive erschließen“</i>
anwendend	... diskutieren Forschungsergebnisse			BA Gender Studies: <i>„Kenntnisse der Geschlechterstudien auf ausgewählte Praxisbereiche anwenden“</i>
rezeptiv	... bekommen Forschungsergebnisse vermittelt			BA Englisch: <i>„Einführung in aktuelle Forschungsergebnisse zu verschiedenen Bereichen der Grammatiktheorie“</i>

Welche Formen forschungsbezogener Lehre können unterschieden werden?



		Inhaltlicher Schwerpunkt		
		Forschungsergebnisse	Forschungsmethoden	Forschungsprozess
Aktivitätsniveau der Studierenden	forschend	... arbeiten selbständig Literatur zu einem Forschungsfeld auf	... wenden vorgegebene Methoden anhand einer Forschungsfrage an	
	anwendend	... diskutieren Forschungsergebnisse	... diskutieren Vor- und Nachteile von Methoden	
			... üben Methoden	
rezeptiv	... bekommen Forschungsergebnisse vermittelt	... bekommen Forschungsmethoden vermittelt		

Welche Beispiele gibt es an der HU Berlin?



		Inhaltlicher Schwerpunkt		
		Forschungsergebnisse	Forschungsmethoden	Forschungsprozess
Aktivitätsniveau der Studierenden	anwendend	<div style="background-color: #4b6121; color: white; padding: 5px;"> BA Latein: <i>„erworbene Grundkompetenzen [werden] aktiv an ausgewählten Fragestellungen angewendet“</i> </div>	... wenden vorgegebene Methoden anhand einer Forschungsfrage an	<div style="background-color: #4b6121; color: white; padding: 5px;"> MA Molekulare Medizin: <i>„... lernen relevante molekulare Methoden anzuwenden“</i> BA Regionalstudien Afrika/ Asien: <i>„einzelne Methoden werden hinterfragt“</i> </div>
		... diskutieren Vor- und Nachteile von Methoden	... üben Methoden	
		<div style="background-color: #4b6121; color: white; padding: 5px;"> BA Amerikanistik: <i>„Vermittlung von Techniken und Methoden der Literaturwissenschaft“</i> </div>	... bekommen Forschungsmethoden vermittelt	

Welche Formen forschungsbezogener Lehre können unterschieden werden?



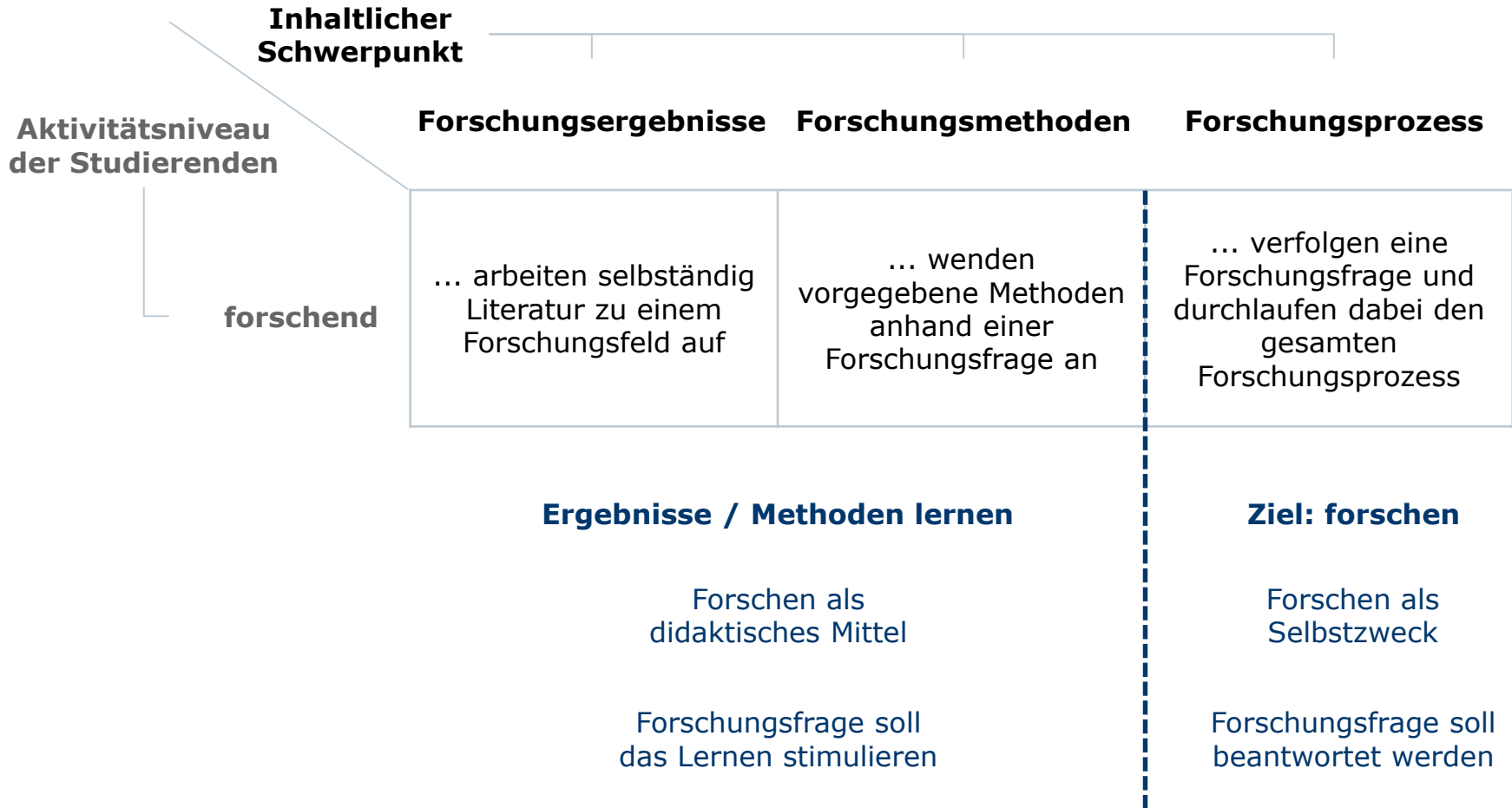
		Inhaltlicher Schwerpunkt		
		Forschungsergebnisse	Forschungsmethoden	Forschungsprozess
Aktivitätsniveau der Studierenden				
forschend		... arbeiten selbständig Literatur zu einem Forschungsfeld auf	... wenden vorgegebene Methoden anhand einer Forschungsfrage an	... verfolgen eine Forschungsfrage und durchlaufen dabei den gesamten Forschungsprozess
		... diskutieren Forschungsergebnisse	... diskutieren Vor- und Nachteile von Methoden	... diskutieren Forschungsvorhaben
anwendend			... üben Methoden	... üben die Planung von Forschungsvorhaben
		rezeptiv	... bekommen Forschungsergebnisse vermittelt	... bekommen den Forschungsprozess vermittelt
	... bekommen Forschungsmethoden vermittelt		... bekommen Techniken wiss. Arbeitens vermittelt	

Welche Beispiele gibt es an der HU Berlin?

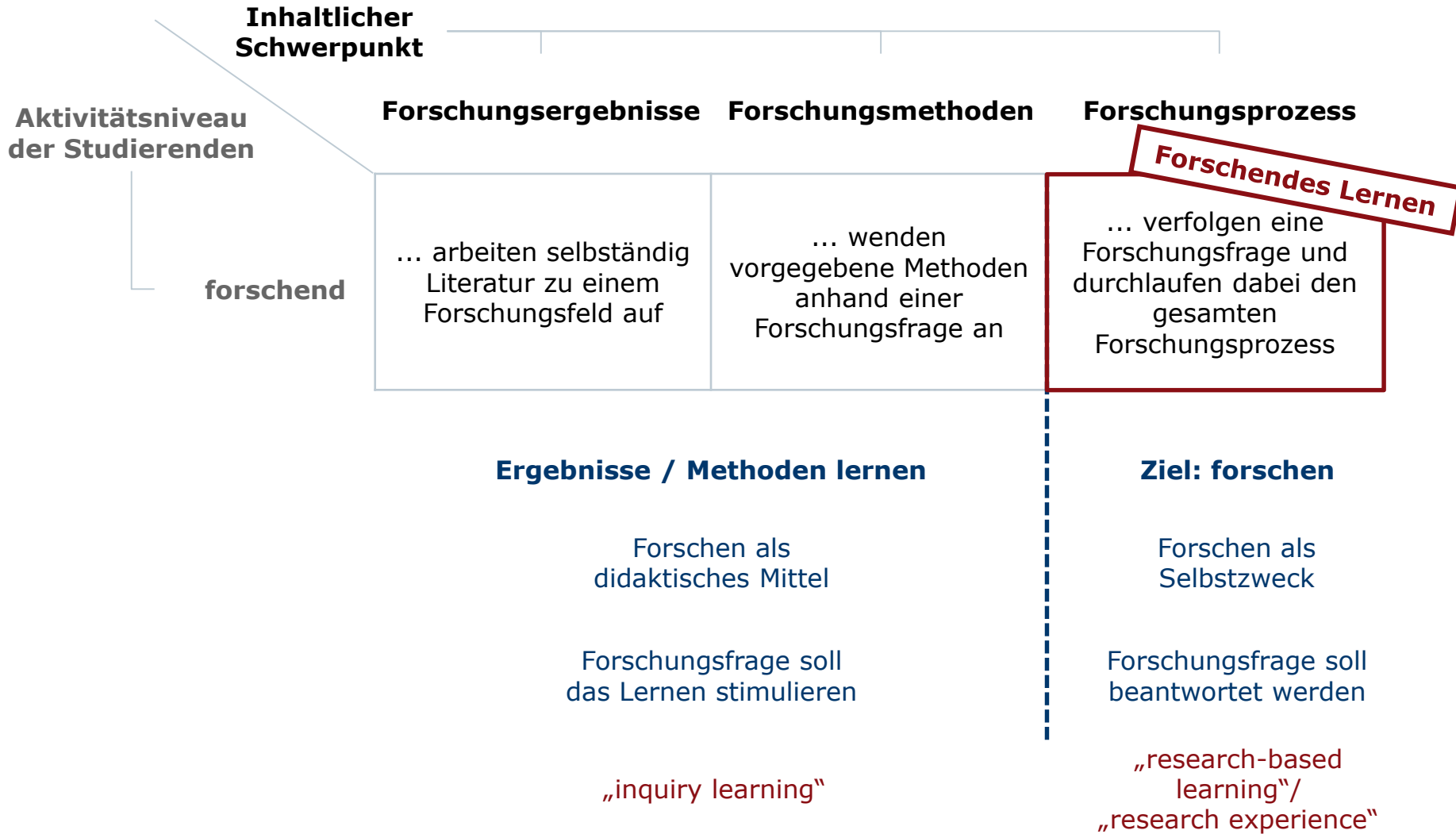


Aktivitätsniveau der Studierenden	Inhaltlicher Schwerpunkt	Forschungsergebnisse	Forschungsmethoden	Forschungsprozess
				... verfolgen eine Forschungsfrage und durchlaufen dabei den gesamten Forschungsprozess
	MA Informationswissenschaft: <i>„Studienprojekt: Arbeit an selbst gewählten Forschungsprojekten“</i>			
	MA VWL: <i>„discussion of recent publications enables students to devise own research questions and research designs“</i>			... diskutieren Forschungsvorhaben
	MA Erziehungswissenschaft: <i>„selbständig eine Projektskizze zur Analyse von Lehr-/Lernsituationen zu entwerfen“</i>			... üben die Planung von Forschungsvorhaben
	MA Wissenschaftsforschung: <i>„Forschungsdesigns und deren Anwendung kennenlernen“</i>			... bekommen den Forschungsprozess vermittelt
	BA Historische Linguistik: <i>„Technische Übung macht mit Grundlagen wiss. Arbeitens vertraut, u.a. Recherche- und Präsentationstechniken“</i>			... bekommen Techniken wiss. Arbeitens vermittelt

Wo in dieser Klassifizierung kann „Forschendes Lernen“ verortet werden?



Wo in dieser Klassifizierung kann „Forschendes Lernen“ verortet werden?



2 Kompetenzentwicklung beim Forschenden Lernen

Welche Kompetenzen werden beim Forschenden Lernen erworben?

- in Literatur Vielzahl und Vielfalt an Kompetenzen benannt
- Erarbeitung eines Kompetenzmodells im BMBF-Projekt „ForschenLernen“
 - Experteninterviews ($N=20$)
 - Expertenrating ($N=107$)
- Modell mit 2 Kompetenzfacetten



kognitive
Facette

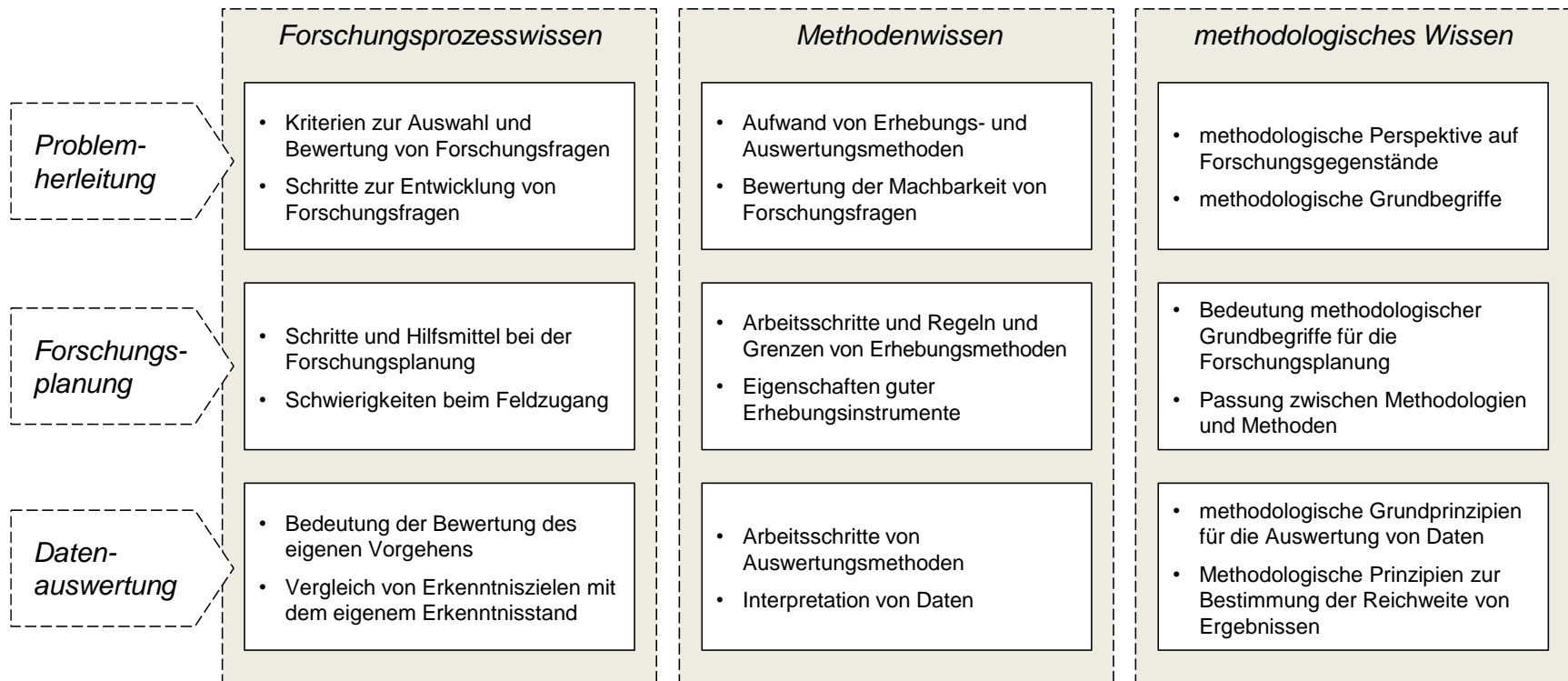


affektiv-motivationale
Facette

Welche kognitiven Kompetenzen werden erworben?



**kognitive
Facette**



Wie kann man diese kognitiven Kompetenzen erheben?



kognitive Facette

- Kompetenztest mit 27 Testaufgaben



- drei unterschiedliche Anforderungsniveaus:
(1) erinnern, (2) anwenden und (3) kritisch beurteilen

Wie kann man diese kognitiven Kompetenzen erheben?



**kognitive
Facette**

- Beispiel 1:
 - Methodenwissen bei der Datenauswertung
 - Anforderungsniveau: erinnern

Was bedeutet es in der quantitativen Methodentradiation, wenn ein signifikanter Effekt auf einem Signifikanzniveau von 5 Prozent festgestellt wird?

(Bitte kreuzen Sie genau eine Antwortoption an)

<input type="radio"/>	Die Wahrscheinlichkeit, diesen oder einen noch extremeren Effekt zu beobachten – obwohl in Wahrheit kein Effekt vorliegt – beträgt höchstens 5 Prozent.
<input type="radio"/>	Die Wahrscheinlichkeit, keinen Effekt zu beobachten – obwohl in Wahrheit ein Effekt vorliegt – beträgt höchstens 5 Prozent.
<input type="radio"/>	Die Wahrscheinlichkeit, dass man einen tatsächlich vorhandenen Effekt auch feststellt, beträgt mindestens 95 Prozent.
<input type="radio"/>	Ein Effekt liegt nur dann vor, wenn mindestens 5 Prozent der Befragungspersonen vom Konfidenzintervall abweichen.

Wie kann man diese kognitiven Kompetenzen erheben?



kognitive
Facette

- Beispiel 2:
 - Forschungsprozesswissen bei der Datenauswertung
 - Anforderungsniveau: kritisch bewerten

Bachelorarbeit

Forschungsfrage: „Welche Mechanismen der sozialen Kontrolle weisen Hausbesetzer/innen auf?“

Forschungsdesign:

- Fragebogenerhebung mit 100 Hausbesetzer/innen (Fragebogen bereits mehrfach validiert)
- Interviews mit 4 Hausbesetzer/innen
- im Vorfeld Besprechung der Erhebungsinstrumente im Kolloquium

Forschungsergebnisse:

- Die Befunde aus der quantitativen Erhebung und der qualitativen Erhebung widersprechen sich augenscheinlich: Hinweise auf soziale Kontrolle finden sich in den Interviews, aber nicht in der Fragebogenerhebung.

In der Bachelorarbeit werden die sich widersprechenden Forschungsergebnisse gleichberechtigt beschrieben. Gründe für den Widerspruch werden nicht behandelt.

Was ist das größte Problem des dargestellten Forschungsprojektes?

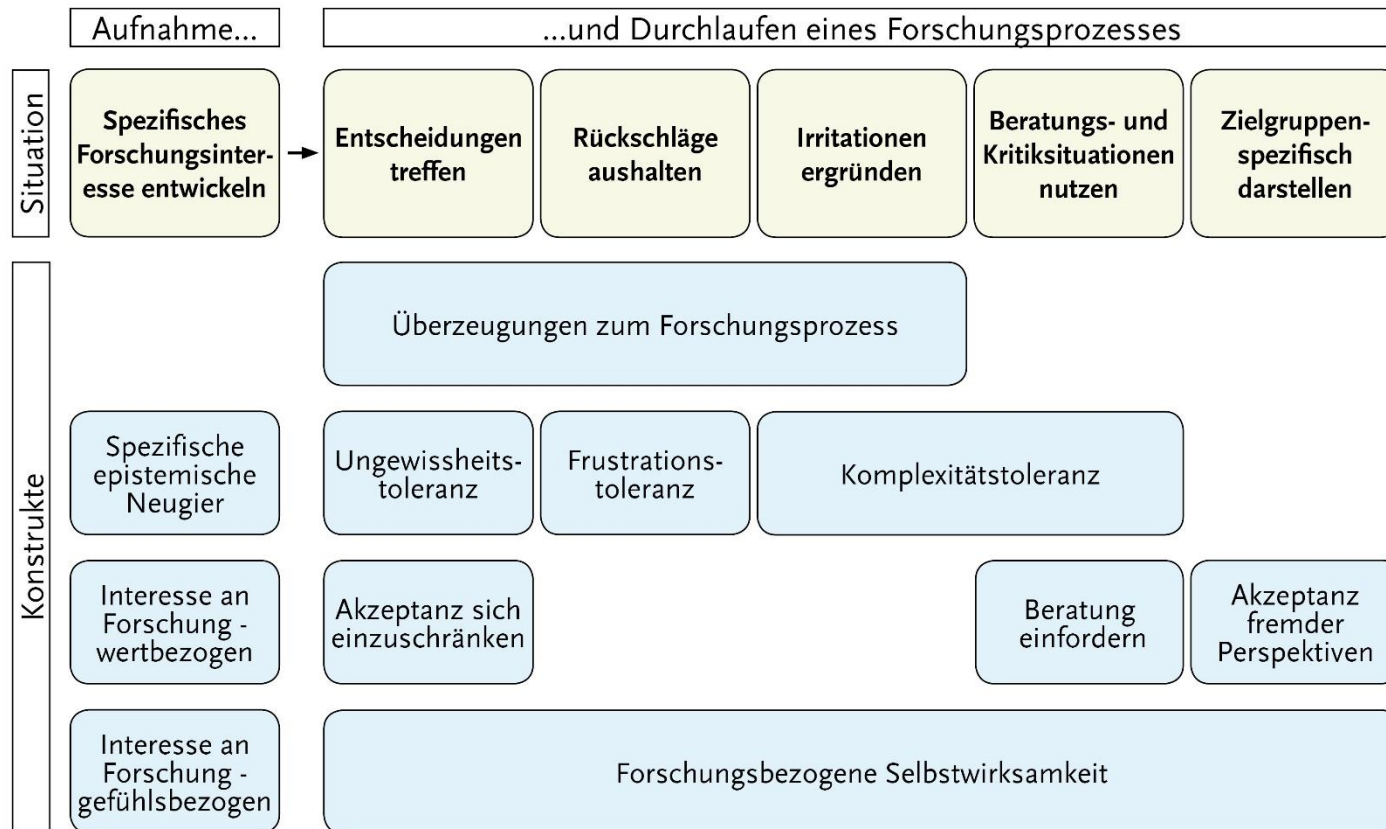
(Bitte kreuzen Sie genau eine Antwortoption an)

<input type="radio"/>	Nur das <u>quantitative</u> Ergebnis hätte in der Bachelorarbeit dargestellt werden sollen.
<input type="radio"/>	Nur das <u>qualitative</u> Ergebnis hätte in der Bachelorarbeit dargestellt werden sollen.
<input type="radio"/>	Mögliche Gründe für den Widerspruch hätten in einer <u>zusätzlichen Interviewstudie</u> untersucht und zu diesem Zweck eine Verlängerung der Bearbeitungszeit beantragt werden sollen.
<input type="radio"/>	Mögliche Gründe für den Widerspruch hätten mit dem Betreuer oder mit Kommilitonen <u>besprochen</u> und in der Bachelorarbeit diskutiert werden sollen.

Welche affektiv-motivationalen Kompetenzen werden erworben?



affektiv-motivationale
Facette

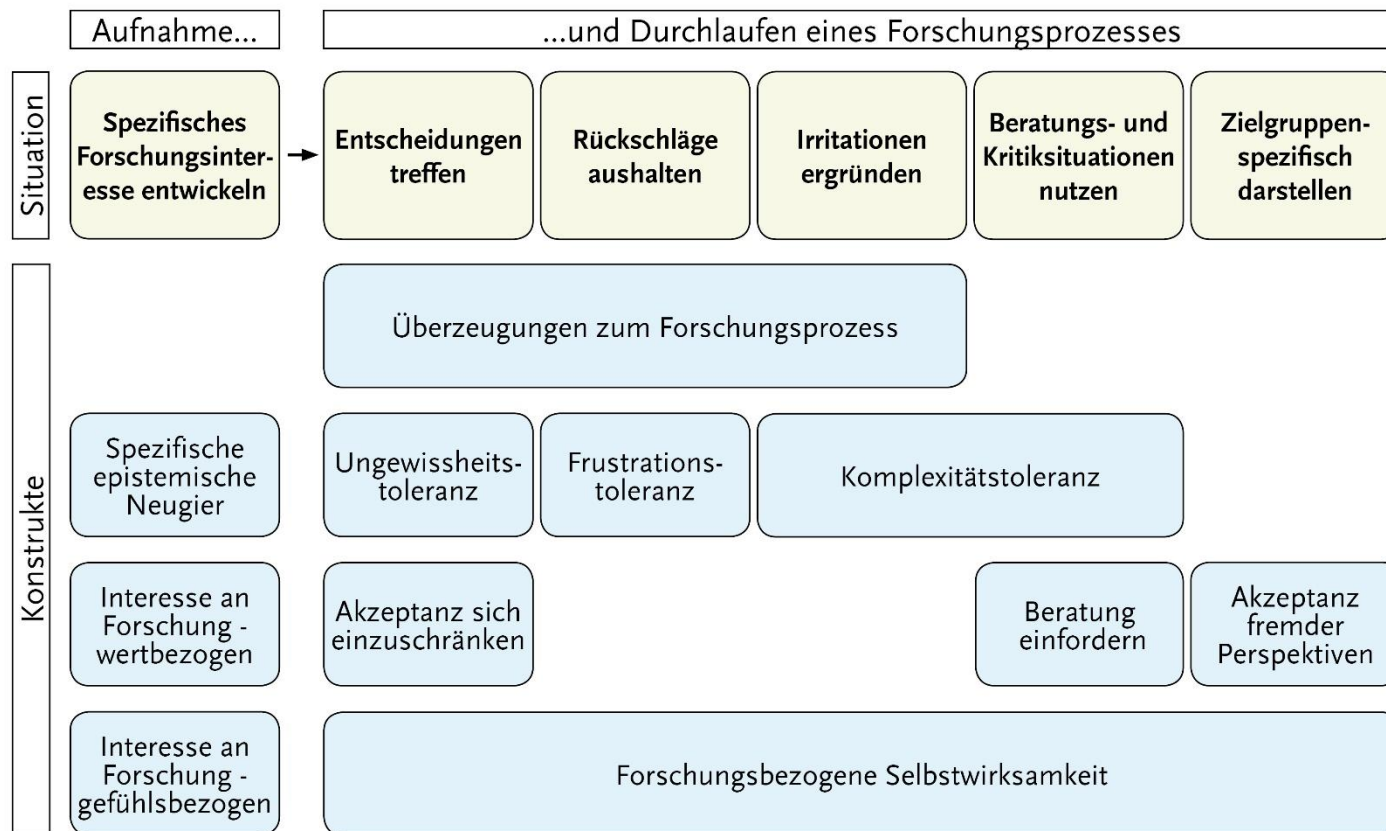


Wie kann man diese Kompetenzen erheben?



affektiv-motivationale
Facette

- Likert-Skala pro Konstrukt



Wie kann man diese Kompetenzen erheben?



affektiv-motivationale
Facette

- Likert-Skala pro Konstrukt

Konstrukt	Beispielitem	N Items	α
SWE	<i>„Ich bin mir sicher dass ich qualitative Daten entsprechend einer Methodologie auswerten kann, auch wenn ich so noch nie ausgewertet habe.“</i>	6	.83
Interesse gefühlsbez.	<i>„Literatur zu einem Forschungsfeld zu lesen, macht mir sehr viel Spaß.“</i>	10	.72
Interesse wertbez.	<i>„Mir ist Forschung wichtiger als anderen Leuten.“</i>	6	.83
Ungewissheits-T.	<i>„Ich finde es unglaublich motivierend, dass ich bei meinen Erhebungen im Feld nicht immer alles genau planen kann.“</i>	8	.81
Komplexitäts-T.	<i>„Wenn ich bei meiner Datenauswertung merke, dass die Ergebnisse nicht erwartungskonform sind, will ich gleich herausfinden, woran das liegt.“</i>	8	.79
Frustrations-T.	<i>„Wenn sich meine Datenauswertung als fehlerhaft erweist und ich noch einmal von vorne anfangen muss, würde ich wahrscheinlich verzweifeln.“</i>	8	.77

Können alle Kompetenzziele beim Forschenden Lernen adressiert werden?



- Unterschiedliche Kompetenzziele bedingen unterschiedliche Gestaltung der Lehrveranstaltung
 - *Förderung von Forschungsprozesswissen und Forschungsinteresse*: viel Freiraum bei der Wahl und Bearbeitung des Forschungsthemas, gemeinsame Abschlussveranstaltung für Dritte
 - *Förderung von Frustrations- und Ungewissheitstoleranz*: Besprechung von Zwischenprodukten (z.B. Forschungsdesign) und Zwischenergebnissen, Diskussion ambivalenter Entscheidungssituationen, überraschender Ergebnisse und Rückschläge im Plenum
 - *Förderung von Komplexitätstoleranz*: Wahl von Forschungsfragen in Feldern mit widersprüchlichen Befunden, ständige Diskussion von Zwischenergebnissen im Plenum, Synthesen aus Zwischenergebnissen, flexible Forschungsdesigns und Veränderung von Forschungsfragen im Prozess ermöglichen
 - *Förderung von Methodenwissen*: Enge Forschungsfragen verfolgen, viel Zeit und Raum für den Erwerb von Methodenwissen veranschlagen bzw. Hilfestellung einplanen.
- Kaum möglich, alle Kompetenzziele in einem Semester zu verfolgen.

Wie wird untersucht, ob diese Kompetenzen durch Forschendes Lernen gefördert werden?



- Wirkungsanalyse
- Prä-Post-Erhebung (SoSe 2016 bis WiSe 2016-17):
 - Schwerpunkt: sozialwissenschaftliche Fächer (EWI, Soziologie, Politik, Psychologie)
 - 11 Universitäten deutschlandweit
 - 74 Veranstaltungen (1- oder 2-semesterig)
 - 1.028 Studierende
 - davon 109 Lehramtsstudierende → kein Fokus in dieser Erhebung

Welche ersten Ergebnisse zeigen sich?



kognitive
Facette

- Kognitive Teilkompetenzen entwickeln sich signifikant weiter. ($p < .001$)
- kleiner Effekt ($d = 0.24$)



affektiv-motivationale
Facette

- Affektiv-motivationale Teilkompetenzen verändern sich zum Teil signifikant.
 - Wahrgenommene Bedeutung von Forschung nimmt leicht ab. ($p < .001$, $d=0.15$)
 - Spaß nimmt leicht ab. ($p < .05$, $d=0.10$)
- realistischere Einschätzungen zum Forschen?
- insgesamt sehr kleine Effekte

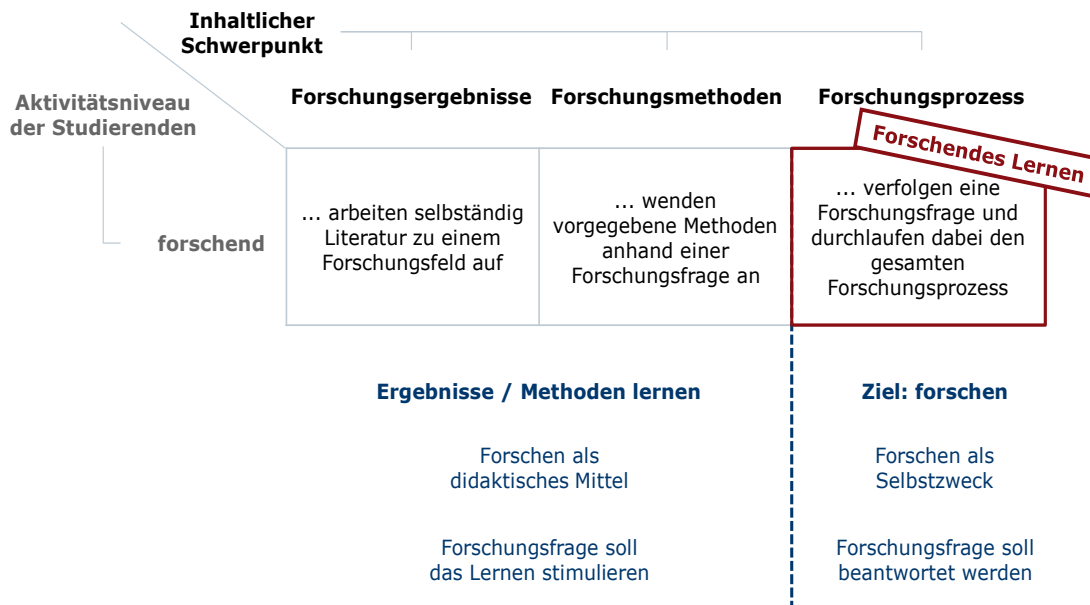
Welche vorläufigen Schlüsse können aus diesen ersten Ergebnissen gefolgert werden?



- Ernüchternde Befunde
 - zum Teil keine Entwicklungen
 - zum Teil zwar signifikante Entwicklungen, aber nur kleine Effekte
- Forschendes Lernen scheint nicht per se wirksam zu sein.

Unter welchen Bedingungen kann Forschendes Lernen wirksam sein?

- Kompetenzentwicklung kann abhängen von spezifischen Merkmalen einer Veranstaltung. (Gess, Rueß, & Deicke, 2014)
- Daher: Parallele Befragung von Dozent_innen zu möglichen Einflussmerkmalen



Unter welchen Bedingungen kann Forschendes Lernen wirksam sein?

- Kompetenzentwicklung kann abhängen von spezifischen Merkmalen einer Veranstaltung. (Gess, Rueß, & Deicke, 2014)
- Daher: Parallele Befragung von Dozent_innen zu möglichen Einflussmerkmalen
 - primäres **Lernziel** der Veranstaltung

Was war das vorrangige Lernziel in Ihrem Seminar? Bitte wählen Sie die Antwortoption aus, die am ehesten auf Ihr Seminar passt.

(Bitte kreuzen Sie genau eine Antwortoption an)

In meinem Seminar ging es vor allem darum, dass die Studierenden...		
<input type="radio"/>	1	fachliche Themen (kennen-)lernen
<input type="radio"/>	2	Methoden lernen
<input type="radio"/>	3	Forschungserfahrungen sammeln
<input type="radio"/>	4	Erkenntnisse zum Seminarthema erzielen

Unter welchen Bedingungen kann Forschendes Lernen wirksam sein?



- Kompetenzentwicklung kann abhängen von spezifischen Merkmalen einer Veranstaltung. (Gess, Rueß, & Deicke, 2014)
- Daher: Parallele Befragung von Dozent_innen zu möglichen Einflussmerkmalen

- **Vorgaben** zu Forschungsfragen und Methoden in der Veranstaltung

Konnten die Studierenden in Ihrem Seminar eine eigene Forschungsfrage wählen?

(Bitte kreuzen Sie genau eine Antwortoption an)

<input type="radio"/>	1	Die Forschungsfrage war vorgegeben.
<input type="radio"/>	2	Die Studierenden konnten aus mehreren Forschungsfragen auswählen.
<input type="radio"/>	3	Die Studierenden konnten die Forschungsfrage selbst entwickeln.
<input type="radio"/>	4	Die Studierenden haben in meinem Seminar keine Forschungsfragen bearbeitet.

Haben Sie den Studierenden vorgegeben, welche Methoden für die Forschungsarbeit genutzt werden sollen?

(Bitte kreuzen Sie genau eine Antwortoption an)

<input type="radio"/>	1	Die Methode war vorgegeben.
<input type="radio"/>	2	Die Studierenden konnten aus mehreren Methoden auswählen.
<input type="radio"/>	3	Die Studierenden konnten die Methode selbst wählen.
<input type="radio"/>	4	Es wurden keine Methoden der empirischen Sozialforschung genutzt.

Unter welchen Bedingungen kann Forschendes Lernen wirksam sein?

- Kompetenzentwicklung kann abhängen von spezifischen Merkmalen einer Veranstaltung. (Gess, Rueß, & Deicke, 2014)
- Daher: Parallele Befragung von Dozent_innen zu möglichen Einflussmerkmalen
 - **Abschlussprodukt** der Veranstaltung

Sollen die Studierenden in Ihrem Seminar Abschlussprodukte erarbeiten, die sich auch an Dritte richten?

(Bitte kreuzen Sie genau eine Antwortoption an)

<input type="radio"/>	1	Ja, für eine Zielgruppe der scientific community (z.B. Artikel, Buchbeitrag, Symposium, Vortrag auf Konferenz)
<input type="radio"/>	2	Ja, für eine Zielgruppe außerhalb der Wissenschaft (z.B. Broschüre, Handreichung, Film)
<input type="radio"/>	3	Nein, <u>nicht</u> für Dritte (d.h. Abschlussprodukte richten sich an die Dozentin/ den Dozenten und/ oder an die Kommiliton/innen)

Unter welchen Bedingungen kann Forschendes Lernen wirksam sein?

- Kompetenzentwicklung kann abhängen von spezifischen Merkmalen einer Veranstaltung. (Gess, Rueß, & Deicke, 2014)
- Daher: Parallele Befragung von Dozent_innen zu möglichen Einflussmerkmalen
 - **Einstellungen** der Dozent_innen **zur studentischen Forschung**

Glauben Sie, dass Sie durch das Seminar auch für Ihre eigene Forschung profitieren können?

(Bitte kreuzen Sie genau eine Antwortoption an)

Durch das Seminar kann ich...

<input type="radio"/>	1	<u>nicht</u> für meine eigene Forschung profitieren.
<input type="radio"/>	2	eher nicht für meine eigene Forschung profitieren.
<input type="radio"/>	3	teils/ teils profitieren.
<input type="radio"/>	4	ein wenig für meine eigene Forschung profitieren.
<input type="radio"/>	5	für meine eigene Forschung profitieren.

3 Forschendes Lernen im Lehramtsstudium

Wie nehmen Lehramtsstudierende die eigene Forschung wahr?



Glauben Sie, dass Sie in diesem Seminar selbst wissenschaftliche Erkenntnisse, also „echte“ Forschungsergebnisse erzielen?

(Bitte kreuzen Sie genau eine Antwortoption an)

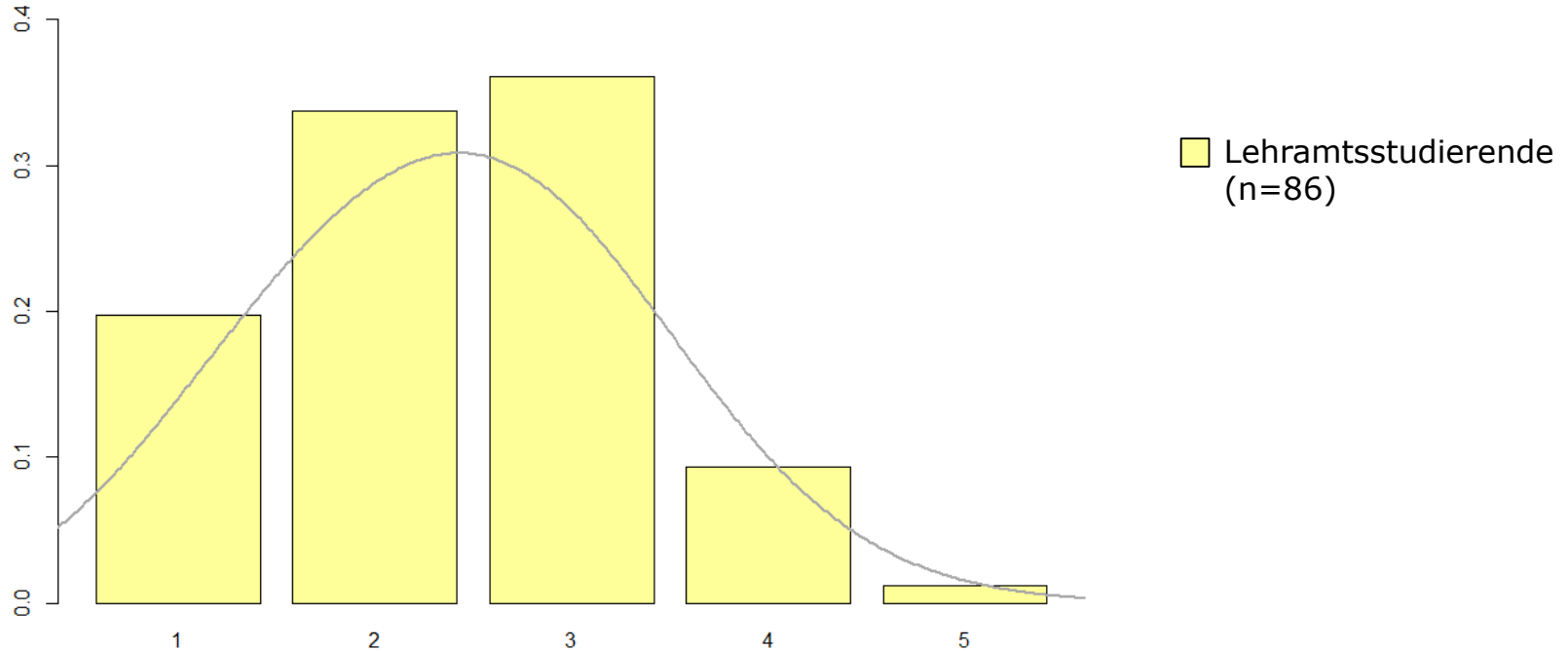
Die im Seminar erzielten Erkenntnisse ...		
<input type="radio"/>	1	sind <u>keine</u> echten Forschungsergebnisse.
<input type="radio"/>	2	sind eher keine echten Forschungsergebnisse.
<input type="radio"/>	3	sind teils-teils echte Forschungsergebnisse.
<input type="radio"/>	4	sind eher echte Forschungsergebnisse.
<input type="radio"/>	5	sind echte Forschungsergebnisse.

3

Wie nehmen Lehramtsstudierende die eigene Forschung wahr?



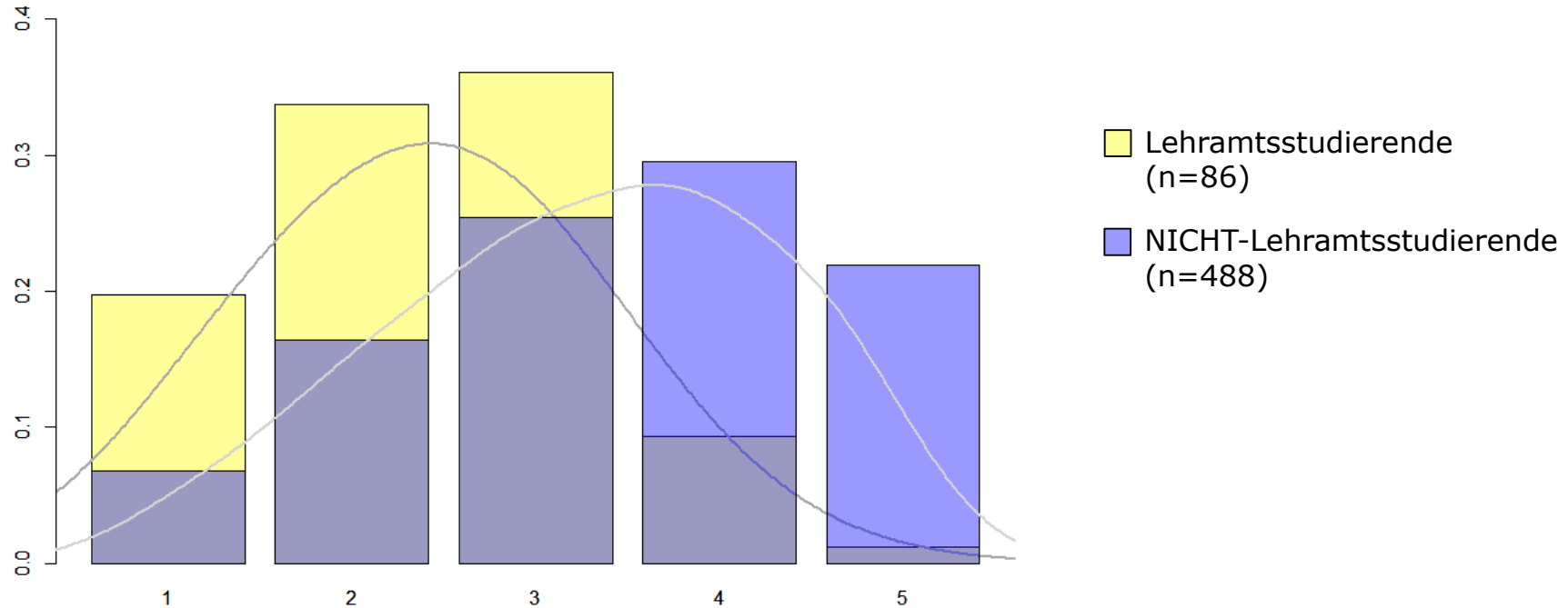
„Glauben Sie, dass Sie in diesem Seminar selbst wissenschaftliche Erkenntnisse, also ‚echte‘ Forschungsergebnisse erzielen?“



Wie nehmen Lehramtsstudierende die eigene Forschung wahr?



„Glauben Sie, dass Sie in diesem Seminar selbst wissenschaftliche Erkenntnisse, also ‚echte‘ Forschungsergebnisse erzielen?“



- Lehramtsstudierende haben im Vergleich eher das Gefühl, keine „echte“ Forschung betrieben zu haben ($p < .001$, $d=0.91$)
- Interessieren sich die Lehrenden stärker für das Thema, nehmen die Studierenden das Forschung eher als echte wahr ($p < .001$, $R^2=.06$, $n=521$)

Wie nehmen Lehramtsstudierende ihre Dozent_innen wahr?



In welcher Rolle haben Sie die Dozentin bzw. den Dozenten des Seminars erlebt? Bitte wählen Sie die Antwortoption aus, die am ehesten auf Ihre Dozentin bzw. Ihren Dozenten passt.

(Bitte kreuzen Sie genau eine Antwortoption an)

<input type="radio"/>	1	Lehrende/r
<input type="radio"/>	2	Forscher/in

- Im Vergleich zu NICHT-Lehramtsstudierenden nehmen Lehramtsstudierende ihre Dozent_innen eher als Lehrende denn als Forschende wahr. ($p < .001$, $R^2 = .05$, $n = 574$)

Wie nehmen Lehramtsstudierende ihre Dozent_innen wahr?



Wie war die Rolle der Dozentin bzw. des Dozenten beim Forschen im Seminar? Bitte wählen Sie die Antwortoption aus, die am ehesten auf Ihre Dozentin bzw. Ihren Dozenten passt.

(Bitte kreuzen Sie genau eine Antwortoption an)

<input type="radio"/>	1	Die Dozentin/ Der Dozent hat die studentische Forschung angeleitet.
<input type="radio"/>	2	Die Dozentin/ Der Dozent hat gemeinsam mit den Studierenden geforscht.

- Im Vergleich zu NICHT-Lehramtsstudierenden nehmen Lehramtsstudierende ihre Dozent_innen eher als Anleitende denn als Mit-Forschende wahr. ($p < .05$, $R^2 = .01$, $n = 572$)

Wie nehmen Lehramtsstudierende ihre Dozent_innen wahr?



Hatten Sie das Gefühl, dass sich die Dozentin bzw. der Dozent für die Erkenntnisse interessiert, die in den studentischen Forschungsprojekten erzielt werden?

(Bitte kreuzen Sie genau eine Antwortoption an)

Die Erkenntnisse aus den studentischen Forschungsprojekten interessieren die Dozentin/ den Dozentin ...		
<input type="radio"/>	1	<u>nicht.</u>
<input type="radio"/>	2	eher nicht.
<input type="radio"/>	3	teils-teils.
<input type="radio"/>	4	ein wenig.
<input type="radio"/>	5	<u>sehr.</u>

- Im Vergleich zu NICHT-Lehramtsstudierenden haben Lehramtsstudierende das Gefühl, dass sich die Dozent_innen eher nicht für ihre Forschungsprojekte interessieren. ($p < .001$, $d=0.52$, $n=576$)
- Interessieren sich die Lehrenden stärker für das Thema, nehmen auch die Studierenden höheres Interesse wahr ($p < .001$, $R^2=.03$, $n=523$)

Wie nützlich finden Lehramtsstudierende das Seminarthema für ihre später Berufspraxis?



Wie nützlich war das Thema des Seminars für eine mögliche spätere Berufspraxis (außerhalb der Wissenschaft)?

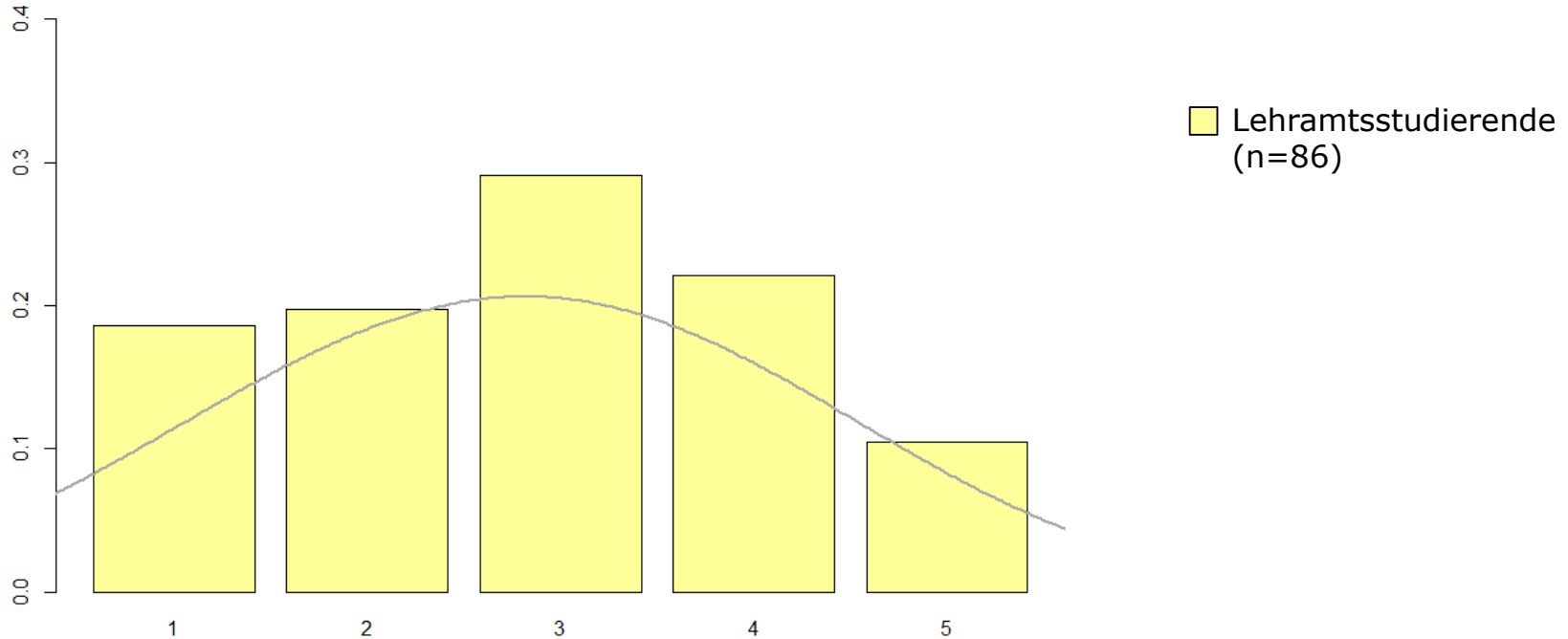
(Bitte kreuzen Sie genau eine Antwortoption an)

Das Thema des Seminars ist für eine mögliche spätere Berufspraxis ...		
<input type="radio"/>	1	<u>nicht</u> nützlich.
<input type="radio"/>	2	eher nicht nützlich.
<input type="radio"/>	3	teils-teils nützlich.
<input type="radio"/>	4	eher nützlich.
<input type="radio"/>	5	nützlich.

Wie nützlich finden Lehramtsstudierende das Seminarthema für ihre später Berufspraxis?



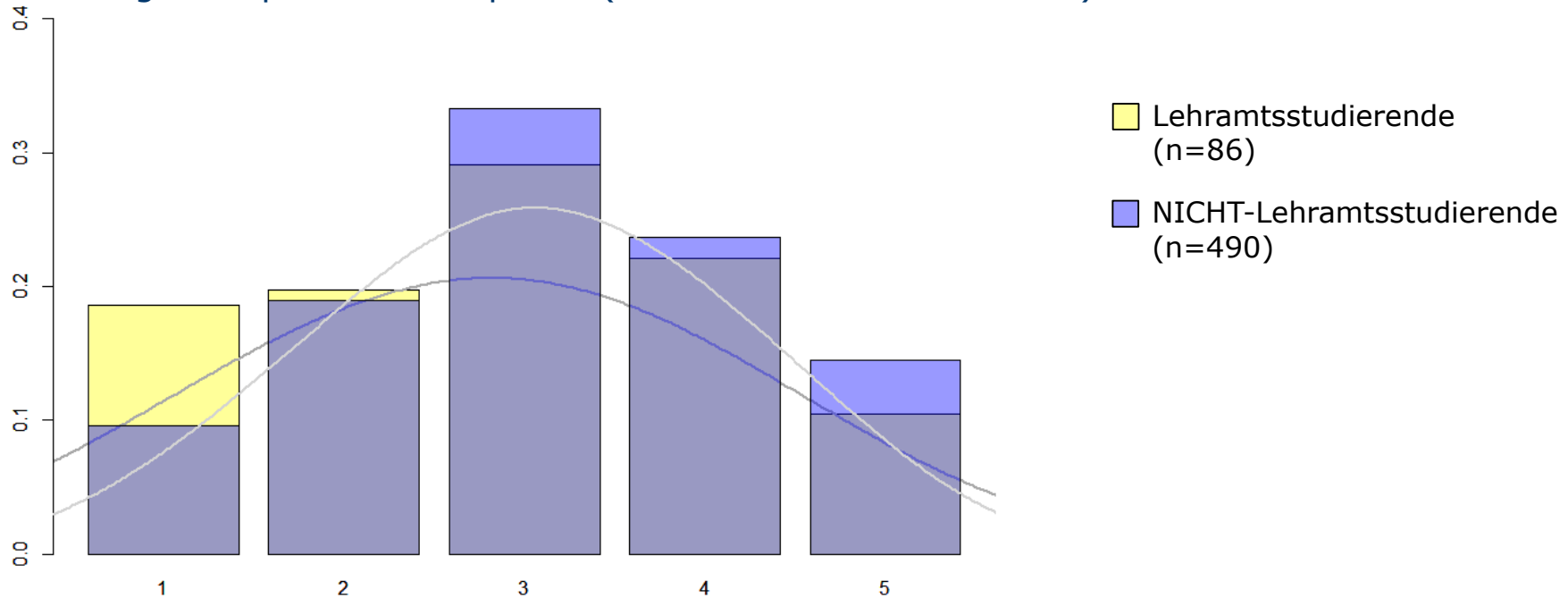
„Wie nützlich war das Thema des Seminars für eine mögliche spätere Berufspraxis (außerhalb der Wissenschaft)?“



Wie nützlich finden Lehramtsstudierende das Seminarthema für ihre später Berufspraxis?



„Wie nützlich war das Thema des Seminars für eine mögliche spätere Berufspraxis (außerhalb der Wissenschaft)?“



- Lehramtsstudierende finden das Seminarthema im Vergleich eher nicht nützlich für ihre spätere Berufspraxis (nicht sign., $d=0.24$)

Welche Themen werden überhaupt behandelt?



- Schulorganisation:
 - Kooperation in der Ganztagschulentwicklung Oldenburger Grundschulen aus der Perspektive der Netzwerkanalyse (MD=1, n=4)
- Unterricht:
 - Lehrforschungsprojekt: Körpersprache im Unterricht (MD=3, n=13; MD=1.5, n=7)
 - Forschungsvorhaben im Sachunterricht Digitale Medien im Sachunterricht – ein Selbstläufer? (MD=2, n=17)
- Schüler:
 - Vorstellungen von Grundschulkindern zu den ökonomischen Handlungsfeldern ihrer Lebenswelt (MD=3, n=33)
 - Vertiefende Auseinandersetzung mit ausgewählten Entwicklungsbereichen und Entwicklungsbeeinträchtigungen (keine Postmessung)
- Sonstiges:
 - Außerschulische Bildung in Gedenkstätten (MD=4, n=4)

4 Implikationen & Diskussion

Welche Implikationen ergeben sich aus den berichteten Befunden?



1. Forschungsbezogene Lehre vs. Forschendes Lernen

- Neben Forschendem Lernen gibt es eine Reihe weiterer Formen forschungsbezogener Lehre.
 - ▶ **Matrix zur Analyse von Studienordnungen nutzen:**
 - Sind im Lehramtsstudium auch andere Formen forschungsbezogener Lehre etabliert?
 - Welche Formen werden möglicherweise von Kolleg_innen bereits adressiert?
- Forschendes Lernen ist nicht gleich Forschendes Lernen.
 - ▶ **Verständnis von Forschendem Lernen schärfen:**
 - Was soll beim Forschenden Lernen im Lehramtsstudium im Kern gelernt werden?
 - Inhalte, Methoden oder Forschung?

Welche Implikationen ergeben sich aus den berichteten Befunden?



2. Kompetenzentwicklung beim Forschenden Lernen

- Zum Forschen brauchen Studierende kognitive und affektiv-motivationale Teilkompetenzen.
- ▶ **Modelle zur Bestimmung von Kompetenzzielen nutzen**
 - Welche Teilkompetenzen benötigen Lehramtsstudierende für ihr Studium oder ihre spätere berufliche Praxis?
 - Welche Teilkompetenzen sollen im Forschenden Lernen wie gefördert werden?
- Forschendes Lernen kann zur Kompetenzentwicklung beitragen, jedoch sind die Effekte eher klein.
- ▶ **Auf die Umsetzung von Forschendem Lernen achten**
 - Wie kann Forschendes Lernen im Lehramtsstudium aussehen?
 - Vorgaben zu Inhalten und Methoden? Abschlussprodukt? Rollenverständnis der Lehrenden?

Welche Implikationen ergeben sich aus den berichteten Befunden?



3. Forschendes Lernen im Lehramtsstudium

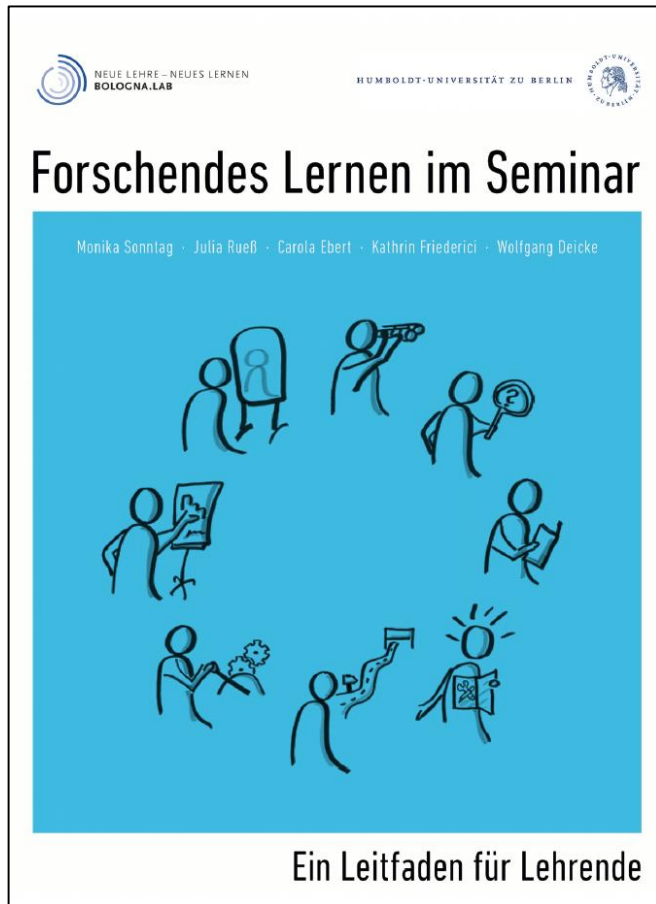
- Lehramtsstudierende nehmen Forschendes Lernen anders wahr als NICHT-Lehramtsstudierende.
 - Die Unterschiede bestehen – entgegen der Erwartung – nicht primär darin, dass sie die Relevanz für die berufliche Praxis geringer einschätzen.
 - Lehramtsstudierende nehmen das, was sie getan und erlebt haben, nicht als „echte“ Forschung wahr.
- **Gründe erforschen**
- Wird Forschen/ Forschung von den Lehramtsstudierenden überhöht?
 - Unterschätzen Lehramtsstudierende ihre eigene Forschungsleistung?
 - Oder unterscheiden sich die Veranstaltungen im Lehramt von denen im NICHT-Lehramt?

Wie kann man Lehramtsstudierenden ein positiveres Forschungserlebnis ermöglichen?



- Welche **Vorbereitung** auf Forschendes Lernen brauchen Lehramtsstudierende?
- Welche **Teilkompetenzen** sollten im Kern adressiert werden?
- Was sind geeignete **Forschungsthemen** für Lehramtsstudierende?
- Was sind geeignete **Forschungsmethoden** für Lehramtsstudierende?
- Was davon brauchen die Lehramtsstudierenden für ihre spätere **berufliche Praxis**?
 - Welche Kompetenzen sind auch für die spätere Berufspraxis wichtig?
 - Welche Forschungsthemen können ihnen später weiterhelfen?
 - Welche Forschungsmethoden können sie später brauchen, z.B. zur Evaluation des eigenen Unterrichts?

Vielen Dank für die Aufmerksamkeit.



Kontakt:

- Julia Rueß:
julia.ruess@hu-berlin.de
- Insa Wessels:
insa.wessels@hu-berlin.de
- Christopher Gess:
christopher.gess@hu-berlin.de

Vielen Dank für die Aufmerksamkeit.



Konferenz für Studentische Forschung!

21.-22. September 2017

CALL FOR CONTRIBUTIONS

Zweite bundesweite und fächerübergreifende Konferenz für studentische Forschung, 21.-22. September 2017, Humboldt-Universität zu Berlin

Forschung vermitteln – communicating research

Für die zweite fächerübergreifende Konferenz für studentische Forschung suchen wir interessante Beiträge aus studentischen Forschungsprojekten oder Abschlussarbeiten. In Form von Vorträgen oder Posterpräsentationen haben Studierende die Möglichkeit, einem interessierten fachfremden Publikum die Bedeutung des gewählten Forschungsgebietes, der eigenen Fragestellung bzw. der eigenen Ergebnisse darzustellen. Die Beiträge sollten dazu geeignet sein, andere für studentische Forschung und das eigene Fach zu begeistern.

Kontakt:

- Julia Rueß:
julia.ruess@hu-berlin.de
- Insa Wessels:
insa.wessels@hu-berlin.de
- Christopher Gess:
christopher.gess@hu-berlin.de

<https://hu.berlin/forsch2017>