



# DER VORBEREITUNGSDIENST IN BERLIN (REFERENDARIAT)

Grundlage: Verordnung Vorbereitungsdienst und Staatsprüfung (VSLVO) vom 23. Juni 2014 (GVBl, S. 228)  
i.d.F. der Änderungsverordnungen vom 22.01.2021 und vom 05.08.2022 (GVBl, S. 508)

# **Gemeinsame Info-Veranstaltung von GEW BERLIN und Berliner Landesinstitut für Qualifizierung und Qualitätsentwicklung an Schulen (BLiQ)**

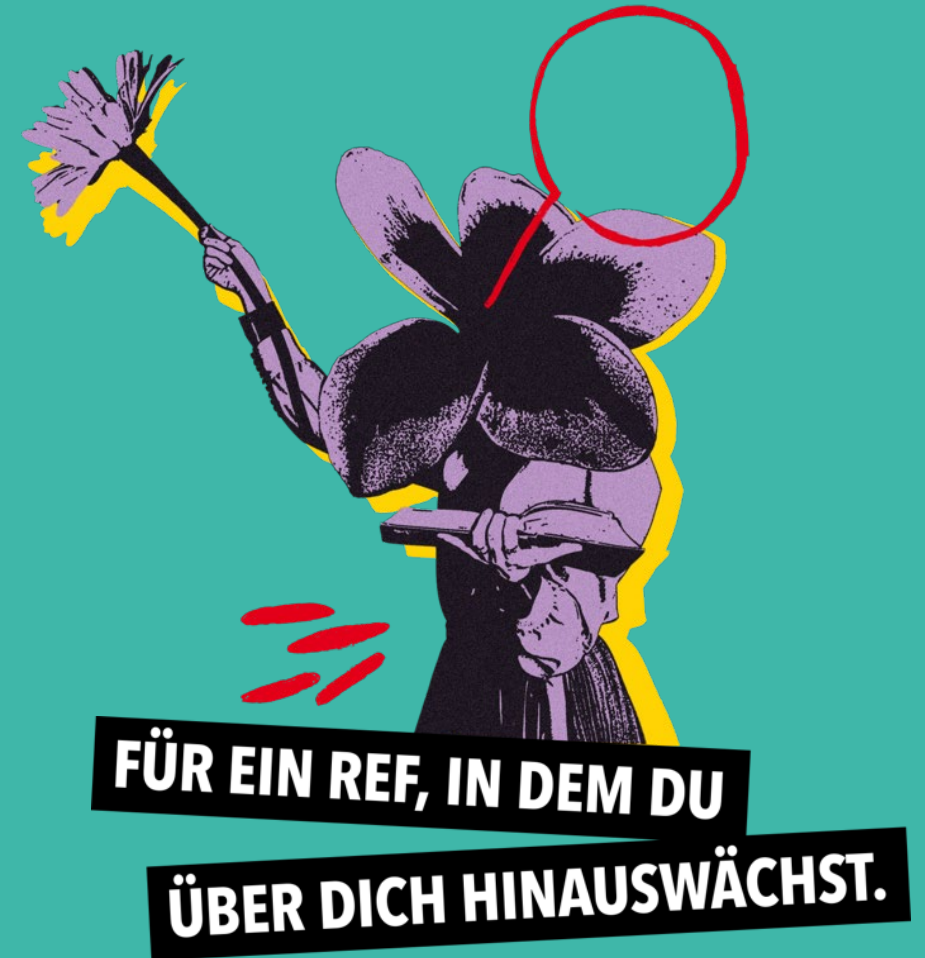
**Januar / Februar 2026**

**Matthias Jähne**, Referent für Hochschulen und Lehrkräftebildung der GEW BERLIN

**Dr. Susanne Staschen-Dielmann und Mark-Oliver Becker** – Berliner Landesinstitut für Qualifizierung und Qualitätsentwicklung an Schulen (BLiQ)

# Inhalt

- Bewerbung und Einstellung - Zeiten
- Bezüge im Referendariat
- Krankenversicherung
- Rechtliche Besonderheiten
- Struktur der Ausbildung  
(gesonderte Präsi des BLiQ)
  - Seminare
  - Ausbildungsunterricht, Schule
- Staatsprüfung



# Bewerbung Vorbereitungsdienst

**Zentrale Ausschreibung** der Senatsverwaltung für Bildung für Lehramtsabsolvent\*innen zum regulären Vorbereitungsdienst und gesondert zum Anpassungslehrgang für die veröffentlichten Einstellungstermine  
direkt [Karriereportal](#) des Landes Berlin:



Dort muss die Bewerbung fristgerecht online vorgenommen werden (Ausschlussfrist!)

Nur Masterzeugnis oder relevante Bescheinigung Prüfungsamt darf nachgereicht werden.

Siehe Senatsseite:

<https://www.berlin.de/sen/bildung/fachkraefte/lehrausbildung/vorbereitungsdienst>



# Bewerbung und Einstellung

Für Einstellung am 13.08.2026 (für 01.02.2027)

1. **Bewerbungsfrist:** 31.03.2026 (22.09.2026)
2. **(Nur) Zeugnis Master (MEd)** oder alternativ Bescheinigung Prüfungsamt darf nachgereicht werden bis spätestens 23.07.2026 (18.12.2026)
3. **Zulassungsbescheid:** Mitte Mai (Mitte November)
3. **Rückmeldefrist** (ca. 8 bis 10 Tage nach Erhalt des Bescheides; unbedingt einhalten)
4. **Bei Annahme des Platzes:** sofern noch nicht geschehen: Schwangerschaft mitteilen; ggf. Elternzeitantrag stellen

# Bewerbung und Einstellung

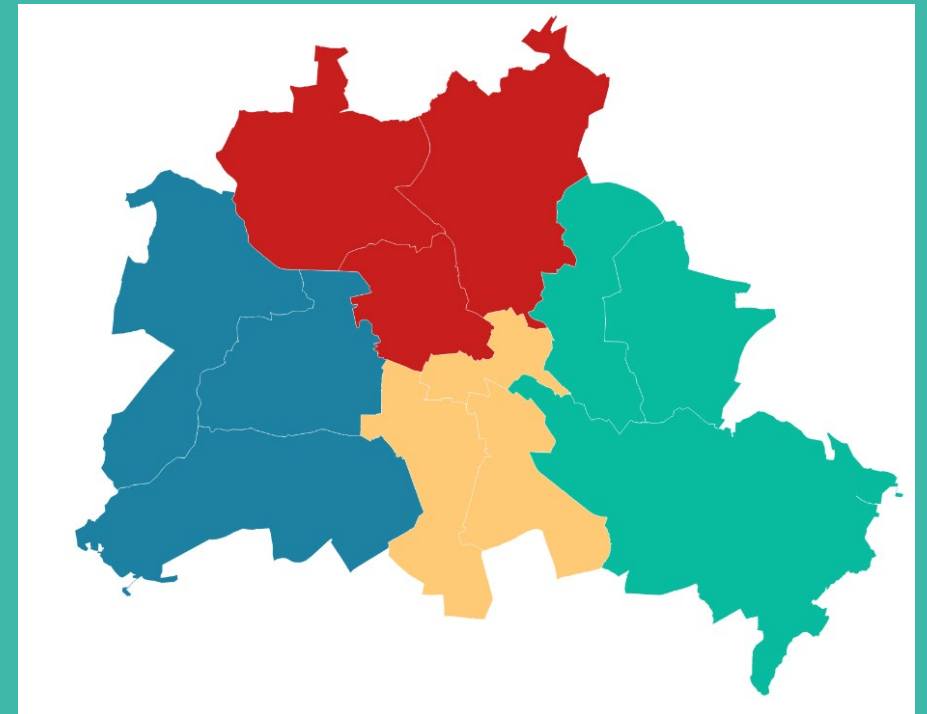
## Nach erfolgter Zusage:

- Polizeiliches Führungszeugnis zur Vorlage bei einer Behörde (nicht älter als 3 Monate)
- Erklärung zum Gesundheitszustand (keine regelmäßige Amtsarztuntersuchung!) und zur Neutralitätspflicht sowie Masernschutz
- Zuweisung in eine Region (siehe Folie 7)
- Zuweisung der Seminare und Schule: Leiter\*in des Schulpraktischen Seminars (SPS)
- Einladung zur Vereidigung /Einstellung: Juli 2026 (Januar 2027)
- Vereidigung und Beginn des Referendariats:  
13.08.2026, i.d.R. 9:00 Uhr im SPS (01.02.2027)

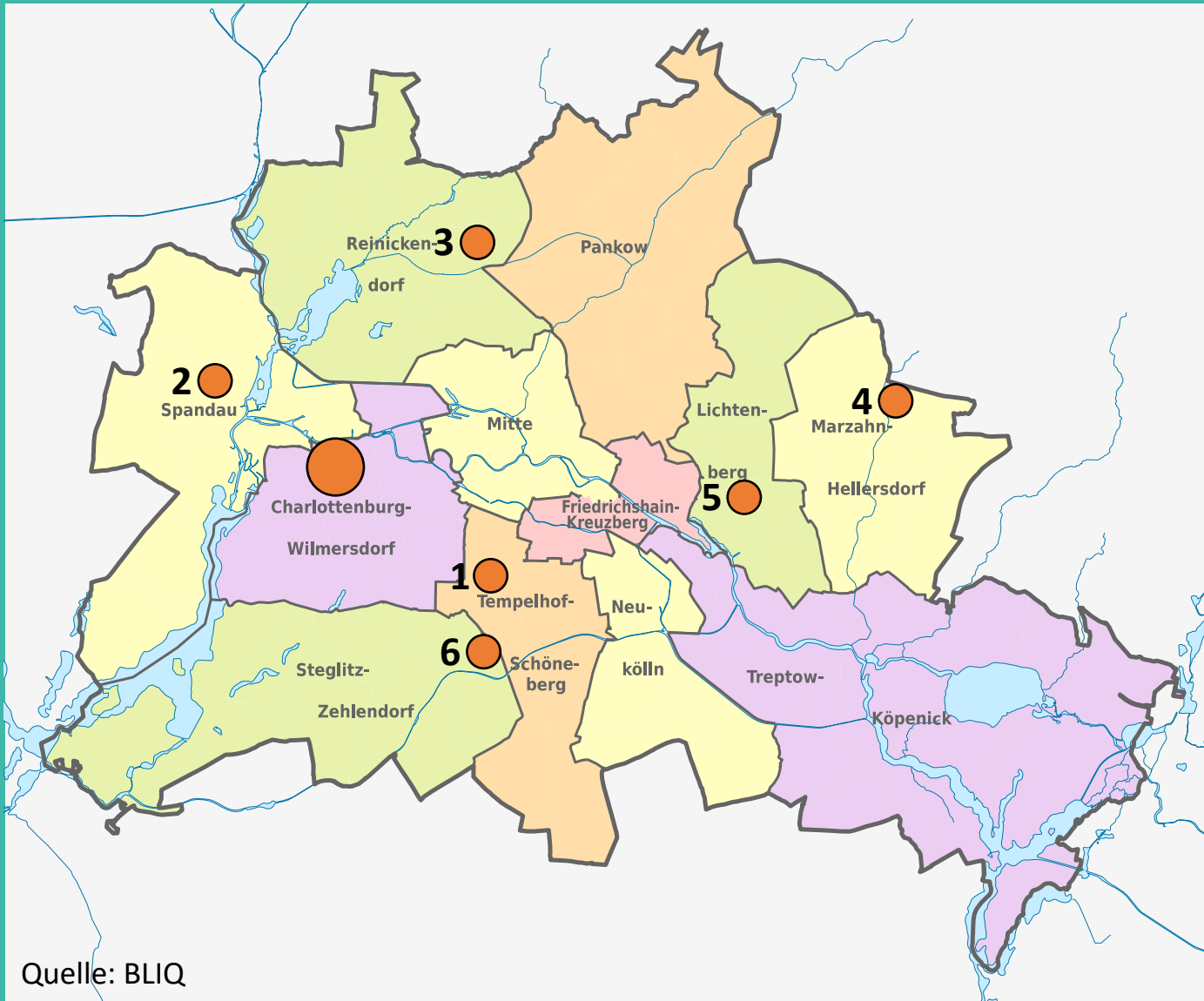
# Regionen

Seminare sind in vier Regionen zusammengefasst:

- **Region 1:** Treptow-Köpenick, Marzahn-Hellersdorf, Lichtenberg
- **Region 2:** Friedrichshain-Kreuzberg, Tempelhof-Schöneberg, Neukölln
- **Region 3:** Charlottenburg-Wilmersdorf, Spandau, Steglitz-Zehlendorf (hier die SPS für alle Berufsbildner\*innen)
- **Region 4:** Mitte, Pankow, Reinickendorf



# Standorte des BLIQ



Quelle: BLIQ

● Zentraler Standort BLiQ: Seminare für Mitte, Charlottenburg-Wilmersdorf, Steglitz-Zehlendorf und alle mit Sonderpädagogik

● Außenstandorte:

1: Tempelhof-Schöneberg, Neukölln, Friedrichshain-Kreuzberg (Platinum)

2: Spandau

3: Reinickendorf, Pankow

4: Marzahn-Hellersdorf

5: Lichtenberg, Treptow-Köpenick

6: Berufsbildner\*innen



# Bewerbung berufsbegleitendes Ref

**Zentrale Ausschreibung** der Senatsverwaltung für Bildung für Lehramtsabsolvent\*innen mit berufsbegleitendem Vorbereitungsdienst (bbVD)

jeweils für Einstellung zu Beginn des Schul- und Schulhalbjahres

direkt im [Karriereportal](#) des Landes Berlin:

**Dort muss die Bewerbung fristgerecht online vorgenommen werden!**

Zur Sicherheit immer **parallel Bewerbung für den regulären Vorbereitungsdienst** vornehmen. Siehe Folie 4!



# Bewerbungsfristen für alle mit bbVD

## **Bewerbungsfristen:**

für Einstellung und Beginn berufsbegleitendes Referendariat

13.08.2026: 1. März 2026

01.02.2027: 27. September 2026

**Genaue Fristen in den zentralen Ausschreibungen beachten!**

**Nur Masterzeugnis of Education bzw. Bescheinigung Prüfungsamt darf nachgereicht werden (Achtung: frühere Frist!):**

für Einstellung am 13.08.2026 bis 02.06.2026

# Berufsbegleitendes Referendariat

Alle wichtigen Infos dazu:



<https://www.gew-berlin.de/berufseinstieg/lehrerin-werden/einstellung-ins-referendariat/berufsbegleitendes-referendariat-mit-lehramtsabschluss>

# Monatliche Bezüge - Grundbeträge

Brutto/Monat in Berlin – alle Angaben ohne Gewähr!

Lehramt	seit 01.02.2025
Lehrämter ISS / Gymnasium und berufsbildende Schule (einschließlich mit Sonderpädagogik) (Studienreferendar*innen): A 13 Z	1.756, 14 €
Lehramt Grundschule (einschließlich mit Sonderpädagogik) (Lehreranwärter*innen): A 13	1.717, 47 €
Weihnachtsgeld bzw. Jahressonderzahlung	500,00 €

# Familienzuschläge

ab 01.01.2026

Zuschlag für das erste und zweite Kind jeweils	143,01 €
Zuschlag für das dritte Kind	819,76 €
Zuschlag für das vierte und jedes weitere Kind	678,99 €



# Hauptstadtzulage

- im regulären Referendariat 50 € / Monat (steuerpflichtig)
- Bei Abschluss eines VBB-Firmentickets oder des Deutschlandtickets Job:
  - in Höhe des Gegenwerts des Tickets AB oder des Deutschlandtickets (steuerfrei) – Differenz zu 50 € als steuerpflichtige Zulage
  - muss bis 8. des Vormonats beim VBB abgeschlossen werden!
- **Antrag muss ausgefüllt werden;** Merkblatt und Formular kommen per Mail von Personalstelle

(Referendar\*innen in privaten Schulen erhalten die Zulage nicht!)

Weitere Infos unter <https://www.berlin.de/sen/bjf/intern/>

# Krankenversicherung

Referendariat und Anpassungslehrgang **mit Ausbildungsvertrag (ohne Verbeamtung): gesetzlich versicherungspflichtig:**  
Arbeitgeber übernimmt automatisch die Hälfte der Beiträge

**Im Beamtenverhältnis keine gesetzliche Versicherungspflicht**

**Zwei Möglichkeiten für Beamt\*innen:**

1. Freiwillig in gesetzlicher Krankenkasse
2. Privat in privater Krankenkasse

Beides hat **Vor- und Nachteile**. Wahl kann nur individuell geklärt werden.



# Vergleich gesetzliche – private Krankenversicherung

Gesetzliche Krankenversicherung (GKV)	Private Krankenversicherung (PKV)
<ul style="list-style-type: none"><li>• <b>Solidarprinzip:</b> Beitrag einheitlich gesetzlich festgelegt; einkommensabhängig; <b>unabhängig von Alter und Gesundheitszustand</b></li><li>• <b>Versicherungs- und Beitragsumfang 100 %</b> - kann nicht auf die individuelle Beihilfe abgestimmt werden – <b>aber auf Antrag wird pauschale Beihilfe gezahlt.</b></li></ul>	<ul style="list-style-type: none"><li>• <b>Individualprinzip:</b> Beitrag <b>abhängig von Alter und Gesundheitszustand</b>; unabhängig vom Einkommen; Beitragszuschläge bei Vorerkrankungen;</li><li>• <b>Gesundheitszustand</b> und Vorerkrankungen müssen <b>offengelegt</b> werden; Verschweigen führt zu Leistungsausschluss und ggf. Kündigung</li><li>• <b>Versicherungs- und Beitragsumfang</b> richtet sich nach Status (50 % bei max. einem Kind); <b>individuelle Beihilfe stockt Leistungen im Versicherungsfall auf</b></li></ul>

# Vergleich gesetzliche – private Krankenversicherung

Gesetzliche Krankenversicherung (GKV)	Private Krankenversicherung (PKV)
<ul style="list-style-type: none"><li>• <b>Sachleistungsprinzip:</b><ul style="list-style-type: none"><li>• Rechnungen müssen nicht selbst bezahlt werden (bis auf evtl. Zuzahlungen)</li><li>• kein bürokratischer Aufwand mit Arztrechnungen</li></ul></li><li>• <b>Familienversicherung:</b> beitragsfreie Mitversicherung von Kindern und Ehepartner*innen unter bestimmten Voraussetzungen</li><li>• ggf. weniger Leistungen als in einer privaten KV und längere Wartezeiten auf Arzttermine</li></ul>	<ul style="list-style-type: none"><li>• <b>Kostenerstattungsprinzip:</b><ul style="list-style-type: none"><li>• Rechnungen müssen zunächst selbst bezahlt werden: dann Erstattung durch Krankenkasse und Beihilfestelle beantragen</li><li>• Tarifdschungel</li></ul></li><li>• <b>Keine Familienversicherung:</b> Kinder und Ehepartner*innen müssen ggf. zusätzlich privat versichert werden</li><li>• ggf. mehr Leistungen und schnellere Arzttermine</li></ul>

# Pauschale Beihilfe im Land Berlin

**Alternative zu privater KV mit individueller Beihilfe:**

**„freiwillige“ gesetzliche KV mit pauschaler Beihilfe**

§ 76 Abs. 5 Landesbeamtengesetz:

- Berlin übernimmt auf Antrag 50 % des Krankenversicherungsbeitrags bei Beamt\*innen als sog. pauschale Beihilfe (damit Verzicht auf individuelle B.)
- Bei privat versicherten Beamt\*innen pauschale Beihilfe (anstelle der individuellen Beihilfe) nur möglich bei Krankheitskostenvollversicherung
- in der gesetzlichen Pflegeversicherung zahlen alle Beamt\*innen nur den halben Beitragssatz: 1,8 % anstelle von 3,6 % (plus 0,6 % für Kinderlose ab 23. Lebensjahr)



# Pauschale Beihilfe muss beantragt werden

- Antrag nicht rückwirkend möglich!
- Daher Antrag im Monat vor Beginn des Referendariats stellen (beim Landesverwaltungsamt)!
- bei Beginn August 2026: spätestens im Juli 2026
- Nachweis über Höhe des Krankenversicherungsbeitrags und Personalnummer können später nachgereicht werden



# Ausführliche GEW-Infos zur Krankenversicherung



[www.gew-berlin.de/aktuelles/detailseite/neuigkeiten/pauschale-beihilfe-fuer-beamt-innen/](http://www.gew-berlin.de/aktuelles/detailseite/neuigkeiten/pauschale-beihilfe-fuer-beamt-innen/)

# Verlängerung des Referendariats

§ 6 Abs. 8 VSLVO (Stand 2022):

**Wenn die „Abwesenheitszeiten“ insgesamt 7 Wochen übersteigen  
(mehr als 49 Kalendertage)**

**Abwesenheitszeiten sind:**

- Krankheitszeiten
- Mutterschutz / Elternzeit / Pflegezeit
- Sonderurlaub nach § 6 Abs. 9 VSLVO
- Auf Antrag Innendienstzeiten bei Schwangerschaft ab dem 6. Monat der Schwangerschaft

# Verkürzung des Referendariats

§ 6 Abs. 6 VSLVO (Stand 2022):

durch **Anrechnung von Unterrichtserfahrungen** (mind. ein Monat!) in Deutschland vor dem Referendariat **oder Fremdsprachenassistenzen** im Ausland

- Maximal 6 Monate
- Keine Anrechnung des Praxissemesters
- Über den Antrag entscheidet Seminarleitung „nach dem Ausbildungsstand“
- Keine Antragsfrist, aber möglichst im 1. Halbjahr stellen
- **Nicht möglich im berufsbegleitenden Referendariat!**

# Fragen?



**DU HAST 1.000 FRAGEN?**

**WIR HABEN DIE ANTWORTEN.**



# Mehr Infos und Kontakt

## Matthias Jähne

Gewerkschaft Erziehung und Wissenschaft (GEW BERLIN),  
Ahornstr. 5, 10787 Berlin

Telefon: 030/219993-59

[matthias.jaehne@gew-berlin.de](mailto:matthias.jaehne@gew-berlin.de)

Noch mehr Infos – immer aktuell unter:

<https://www.gew-berlin.de/referendariat>

<https://www.berlin.de/sen/bildung/fachkraefte/lehrausbildung/vorbereitungsdienst/>



**HIER FINDEST DU  
OFFENE OHREN.  
UND ARME.**

# Die GEW Berlin: eure Interessenvertretung

- gut geschützt (Rechtsschutz, Berufshaftpflicht- und Schulschlüsselversicherung; auch bei Praktika!)
- besser und schneller informiert
- gut beraten
- Mitmachen, u. a. in der Jungen GEW

**Alles für nur 4 € Mitgliedsbeitrag/Monat  
(im regulären Referendariat)  
bzw. 2,50 € für Studierende**

<https://www.gew.de/mitglied-werden>

